

การบูรณาการหลักพุทธธรรมเพื่อส่งเสริมการบริหารงานของผู้บริหารท้องถิ่น
ในเทศบาลตำบลป่าเมต อำเภอเมืองแพร่ จังหวัดแพร่

Buddha Dhamma Integration for Principles to Promoting the Administration
of Local Administrators in Pamat Subdistrict Municipality,
Mueang Phrae District, Phrae Province

ศุภกร โพธิ์คำ¹, สายัณห์ อินนันใจ², พระครูโสภณกิตติบัณฑิต³

Supakorn Pokham¹, Sayan Innunjai², Phrakru Sophonkittibundit³

วิทยาลัยสงฆ์แพร่ มหาวิทยาลัยมหาจุฬาลงกรณราชวิทยาลัย¹,

วิทยาลัยสงฆ์แพร่ มหาวิทยาลัยมหาจุฬาลงกรณราชวิทยาลัย²,

วิทยาลัยสงฆ์แพร่ มหาวิทยาลัยมหาจุฬาลงกรณราชวิทยาลัย³

Phrae Buddhist College, Mahachulalongkornrajavidyalaya University¹,

Phrae Buddhist College, Mahachulalongkornrajavidyalaya University²,

Phrae Buddhist College, Mahachulalongkornrajavidyalaya University³

*Corresponding Author Email: Spkpokham751@gmail.com

(Received: Sep 23, 2025; Revised: Oct 23, 2025; Accepted: Nov 18, 2025)

บทคัดย่อ

บทความวิจัยนี้มุ่งศึกษาระดับการบริหารงานของผู้บริหารท้องถิ่นในเทศบาลตำบลป่าเมต รวมไปถึงความสัมพันธ์ระหว่างหลักปาปนิกรรมกับการส่งเสริมการบริหารงานของผู้บริหารท้องถิ่นในเทศบาลตำบลป่าเมต และการนำเสนอการบูรณาการหลักปาปนิกรรมเพื่อส่งเสริมการบริหารงานของผู้บริหารท้องถิ่นในเทศบาลตำบลป่าเมต อำเภอเมืองแพร่ จังหวัดแพร่ การวิจัยเป็นรูปแบบผสมวิธี ด้วยการเก็บข้อมูลเชิงปริมาณจากกลุ่มตัวอย่างที่มีอายุ 18 ปี ขึ้นไป จำนวน 385 คน มีเครื่องมือเป็นแบบสอบถามใช้สถิติเชิงพรรณนาในการวิเคราะห์ข้อมูลคือ ค่าความถี่ ค่าร้อยละ ค่าเฉลี่ย ค่าเบี่ยงเบนมาตรฐาน การวิเคราะห์สหสัมพันธ์แบบเพียร์สันเพื่อหาค่าความสัมพันธ์ระหว่างหลักปาปนิกรรมกับการบริหารจัดการน้ำของผู้บริหารท้องถิ่น และข้อมูลเชิงคุณภาพจากการสัมภาษณ์เชิงลึกกับผู้ให้ข้อมูลสำคัญจำนวน 9 รูปหรือคน

ผลการศึกษา พบว่า

1. ระดับการบริหารงานของผู้บริหารท้องถิ่น โดยรวมอยู่ในระดับมากที่สุด
2. หลักหลักปาปนิกรรมมีความสัมพันธ์เชิงบวกกับการบริหารงานของผู้บริหารท้องถิ่น มีความสัมพันธ์เชิงบวกในระดับค่อนข้างสูงอย่างมีนัยสำคัญทางสถิติ
3. การนำเสนอการบูรณาการหลักปาปนิกรรมเพื่อส่งเสริมการบริหารงานของผู้บริหารท้องถิ่น พบว่า 1) ผู้บริหารท้องถิ่นมองเห็นเป้าหมายชัดเจน และเปิดรับความคิดเห็นจากผู้ใต้บังคับบัญชาและ

ประชาชน เพื่อให้สอดคล้องกับปัญหาและอุปสรรคจริง 2) การบริหารมีความชัดเจน เป็นลำดับขั้นตอน และสามารถแก้ไขปัญหาได้อย่างทันที่ 3) ผู้บริหารท้องถิ่นมีมนุษยสัมพันธ์ที่ดีกับทุกฝ่าย สร้างความเชื่อมั่นในกระบวนการทำงาน

คำสำคัญ: การบูรณาการหลักพุทธธรรม; การบริหารงาน; ผู้บริหารท้องถิ่น

Abstract

This research article aims to examine three interrelated objectives: (1) to investigate the level of administrative performance of local executives in Pa Mat Subdistrict Municipality, (2) to analyze the relationship between the principles of *Papanikadhamma* (merchant's virtues) and the enhancement of administrative performance of local executives, and (3) to propose the integration of *Papanikadhamma* as a framework for strengthening local governance in Pa Mat Subdistrict Municipality, Mueang Phrae District, Phrae Province. The study employed a mixed-methods design. Quantitative data were collected from 385 respondents aged 18 years and above through structured questionnaires. Descriptive statistics—frequency, percentage, mean, and standard deviation—were applied, along with Pearson's correlation analysis to determine the relationship between *Papanikadhamma* and administrative practices. For qualitative insights, in-depth interviews were conducted with nine key informants, including both laypersons and monks. The integration of Buddhist ethical principles is expected to provide a constructive approach for fostering effective, transparent, and community-centered local governance.

The findings reveal that

1. the overall level of administrative performance among local executives was rated at the highest level.
2. The principles of *Papanikadhamma* demonstrated a statistically significant, moderately high positive correlation with local administrative performance.
3. The proposed integration of *Papanikadhamma* to enhance administrative practices highlighted three key aspects: 1) local administrators demonstrate a clear vision of organizational goals while actively incorporating feedback from subordinates and community members to ensure alignment with real challenges and obstacles. 2) Their management practices are systematic, well-structured, and capable of addressing problems promptly and effectively. 3) They cultivate positive interpersonal relationships with all stakeholders, thereby fostering trust and confidence in administrative processes. These results highlight

the importance of integrating participatory and relational approaches in enhancing the effectiveness and sustainability of local governance.

Keywords: Buddhist Principles Integration; Administrative Performance; Local Executives

บทนำ

การปกครองส่วนท้องถิ่น เป็นรูปแบบการปกครองที่จำเป็นและมีความสำคัญในทางการเมือง โดยเฉพาะอย่างยิ่งชุมชนที่มีการปกครองระบอบประชาธิปไตยซึ่งกล่าวในทางทฤษฎี และแนวความคิดทางปกครอง จะเห็นได้ว่า รัฐบาลซึ่งเป็นกลไกในการบริหารการปกครองของรัฐนั้น ย่อมมีภาระหน้าที่อย่างมากมายในการบริหารประเทศ อีกทั้งความมั่นคงแห่งชาติทั้งในทางการเมือง เศรษฐกิจ และสังคม ย่อมเป็นไปไม่ได้ที่รัฐบาลจะดูแลและจัดทำบริการให้กับประชาชนได้ทั่วถึงอาจเกิดปัญหาเกี่ยวกับความล่าช้าในการดำเนินงาน เพื่อให้ความรวดเร็ว และสะดวกมากขึ้นจึงเป็นผลให้เกิดการปกครองท้องถิ่นขึ้น (Jack C. Plano and Others, 1973: 147) โดยเป็นการที่ประชาชนเข้ามามีส่วนร่วมในการปกครอง ซึ่งผู้บริหารท้องถิ่นนอกจากจะได้รับเลือกตั้งมาเพื่อรับผิดชอบบริหารท้องถิ่นโดยอาศัยความร่วมมือร่วมใจจากประชาชนแล้ว ผู้บริหารท้องถิ่นจะต้องฟังเสียงประชาชนด้วยวิถีทางประชาธิปไตย เป็นการแบ่งเบาภาระรัฐบาลและประชาชนในท้องถิ่นได้หาทางสนองแก้ปัญหาด้วยตนเอง ด้วยกลไกการบริหารต่าง ๆ ทั้งในแง่ของการบริหารงานบุคคล งบประมาณ และการจัดการ (บุญเกียรติ การะเวกพันธุ์ และคณะ, ออนไลน์) ผู้บริหารท้องถิ่นบริหารงานตามอำนาจหน้าที่ที่กฎหมายกำหนด ภายใต้การควบคุมและตรวจสอบโดยสภาท้องถิ่น ประชาชนในเขตปกครองในตำบลป่าเมต และมีรองนายก เลขานุการและที่ปรึกษานายกขององค์กรปกครองส่วนท้องถิ่นเป็นผู้ช่วยเหลือ เพื่อให้การบริหารงานในองค์กร เกิดความโปร่งใสเพื่อเป็นมาตรฐานแนวทางปฏิบัติและค่านิยมสำหรับข้าราชการและบุคลากรขององค์กร (เทศบาลตำบลป่าเมต, 2564)

การประเมินคุณธรรม และความโปร่งใสในการดำเนินงานของหน่วยงานภาครัฐ หรือที่เรียกว่า การประเมิน ITA ถือเป็นเครื่องมือที่มุ่งพัฒนาระบบราชการไทยในเชิงสร้างสรรค์มากกว่ามุ่งจับผิด ดังนั้น การประเมินประสิทธิภาพการปฏิบัติงานและการให้บริการประชาชน เพื่อให้ทราบถึงช่องว่างของความไม่เป็นธรรมและความด้อยประสิทธิภาพ สำหรับนำไปจัดทำแนวทางมาตรการต่าง ๆ ในการป้องกันการทุจริตและประพฤติมิชอบในระบบราชการไทย (สำนักประเมินคุณธรรมและความโปร่งใส สำนักงานปราบปรามการทุจริตแห่งชาติ, 2566) จากผลการประเมิน ITA ของเทศบาลตำบลป่าเมต ในปีงบประมาณ พ.ศ. 2564 พบว่า มีผลคะแนน 94.66 คะแนน อยู่ในระดับ A ในปีงบประมาณ พ.ศ. 2565 พบว่า มีผลคะแนน 97.22 คะแนน อยู่ในระดับ A และในปีงบประมาณ พ.ศ. 2566 พบว่า มีผลคะแนน 99.13 คะแนน อยู่ในระดับ A (สำนักงานปราบปรามการทุจริตแห่งชาติ, 2567: 7)

ซึ่งจากผลการประเมิน ITA ที่มีผลประเมินที่ดีขึ้นตามลำดับย้อนหลัง 3 ปี ในการบริหารงานเทศบาลตำบลป่าเมต อำเภอเมืองแพร่ จังหวัดแพร่ ผู้บริหารท้องถิ่นจะต้องสามารถจัดการกระบวนการของการทำงาน และใช้ทรัพยากรให้เกิดประสิทธิภาพโดยใช้ทฤษฎีภาวะผู้นำเชิงสถานการณ์ของ เฮอริเชย์ และเบลนชาร์ด

แบ่งออกเป็น 4 ด้าน ได้แก่ 1) แบบภาวะผู้นำบอกให้ทำ 2) แบบภาวะผู้นำขายความคิด 3) แบบภาวะผู้นำมีส่วนร่วม 4) แบบภาวะผู้นำมอบหมายงาน (Hersey and Blanchard, 2000: 467-468) และหลักธรรม ปาปนิกรธรรม มาบูรณาการเพื่อส่งเสริมการบริหารงานของผู้บริหารท้องถิ่น ที่มีคุณลักษณะสำคัญ 3 ประการ ประกอบด้วย 1) จักขุมา หมายถึง มองเห็นเป้าหมาย 2) วิธูโร หมายถึง ความสามารถด้านการบริหารงาน 3) นิสสยสัมปันโน หมายถึง พึ่งพาอาศัยคนอื่นได้เพราะเป็นคนมีมนุษยสัมพันธ์ดี ซึ่งเป็นหลักธรรมทางด้านพระพุทธศาสนาที่เป็นหลักนำทางด้านจิตวิญญาณความเป็นผู้นำ ในการบริหารงานให้มีการพัฒนายิ่งขึ้น

จากที่กล่าวมา ผู้วิจัยจึงมีความสนใจที่จะศึกษาในการนำหลักพุทธธรรมมาบูรณาการ เพื่อส่งเสริมการบริหารงานของผู้บริหารท้องถิ่น รวมทั้งความสัมพันธ์ระหว่างหลักพุทธธรรมกับ การส่งเสริมการบริหารงานของผู้บริหารท้องถิ่น และการนำเสนอของการบูรณาการหลักพุทธธรรมเพื่อส่งเสริมการบริหารงานของผู้บริหารท้องถิ่นในเทศบาลตำบลป่าเมต อำเภอมืองแพร์ จังหวัดแพร่ โดยผ่านระบบกระบวนการวิจัยที่มีความเป็นรูปธรรมเพื่อจะได้เป็นแนวทางในการส่งเสริม พัฒนาและต่อยอดในการบริหารงานในองค์กรในอนาคตต่อไป

วัตถุประสงค์การวิจัย

1. เพื่อศึกษาระดับการบริหารงานของผู้บริหารท้องถิ่นในเทศบาลตำบลป่าเมต อำเภอมืองแพร์ จังหวัดแพร่
2. เพื่อศึกษาความสัมพันธ์ระหว่างหลักปาปนิกรธรรมกับการบริหารงานของผู้บริหารท้องถิ่นในเทศบาลตำบลป่าเมต อำเภอมืองแพร์ จังหวัดแพร่
3. เพื่อนำเสนอการบูรณาการหลักปาปนิกรธรรมเพื่อส่งเสริมการบริหารงานของผู้บริหารท้องถิ่นในเทศบาลตำบลป่าเมต อำเภอมืองแพร์ จังหวัดแพร่

การทบทวนวรรณกรรม

การวิจัยเรื่อง “การบูรณาการหลักพุทธธรรมเพื่อส่งเสริมการบริหารงานของผู้บริหารท้องถิ่นในเทศบาลตำบลป่าเมต อำเภอมืองแพร์ จังหวัดแพร่” ผู้วิจัยได้ศึกษาค้นคว้าเอกสาร ตำรา เกี่ยวกับแนวคิด ทฤษฎีและงานวิจัยที่เกี่ยวข้อง ดังนี้

1. แนวคิดและทฤษฎีเกี่ยวกับการบูรณาการ

การบูรณาการ เป็นการทำให้หน่วยย่อย ๆ ที่มีความสัมพันธ์กัน ร่วมกันทำหน้าที่อย่างผสมกลมกลืน เป็นองค์รวมหนึ่งเดียวที่มี ความครบถ้วนสมบูรณ์ในตนเอง หรือการทำให้เต็ม หรือความเต็ม ความสมบูรณ์ ที่มนุษย์ทุกคนต้องการที่จะนำมาประยุกต์ใช้เพื่อให้หลุดพ้นจากปัญหาต่าง ๆ อีกทั้งยังมีความเชื่อมโยงศาสตร์ หรือเนื้อหาวิชาต่าง ๆ ที่มีความสัมพันธ์เกี่ยวข้องกันผสมผสานเข้าด้วยกันเพื่อให้เกิดการเรียนรู้ที่มีความหมาย มีความหลากหลายและสามารถนำไปใช้ประโยชน์ได้จริงในชีวิตประจำวัน (พระมหาหรรษา ธมฺมหาโส และคณะ, 2555: 1)

การจัดการแบบบูรณาการ (Integrated instruction) มีลักษณะสำคัญโดยรวม ดังต่อไปนี้

1. บูรณาการระหว่างความรู้และกระบวนการเรียนรู้ ซึ่งได้มาจากการบอกเล่าการบรรยายการท่องจำ โดยหากต้องการให้เกิดการเรียนรู้ที่มีประสิทธิภาพ ควรสำรวจความสนใจของตนเองและแสวงหาความรู้ เพื่อตอบสนองความต้องการโดยใช้กระบวนการที่เหมาะสม
2. บูรณาการระหว่างพัฒนาการด้านความรู้และพัฒนาการด้านจิตใจโดยให้ความสำคัญกับองค์ความรู้ เจตคติ ค่านิยม ความสนใจ และสุนทรียภาพทำให้เกิดการเรียนรู้
3. บูรณาการระหว่างความรู้และการกระทำเพื่อให้เกิดความชำนาญ
4. บูรณาการระหว่างการดำเนินชีวิตประจำวัน คือการตระหนักถึงความสำคัญแห่งคุณภาพชีวิต เมื่อผ่านกระบวนการเรียนรู้ชีวิตจะมีความหมาย และคุณภาพต่อชีวิตอย่างแท้จริง
5. บูรณาการระหว่างสิ่งต่าง ๆ เพื่อทำให้เกิดความรู้ เจตคติ และการกระทำที่เหมาะสมกับ ความต้องการ และความสนใจอย่างแท้จริงเป็นขั้นตอนสำคัญที่ควรกระทำในขั้นตอนของการบูรณาการ เป็นอย่างยิ่ง (ธารง บัวศรี, 2532: 135-136)

สรุปได้ว่า การบูรณาการ คือ การเชื่อมโยงหน่วยย่อยหรือศาสตร์ต่าง ๆ ให้ทำงานร่วมกัน อย่างกลมกลืน จนเกิดความสมบูรณ์และสามารถแก้ปัญหาได้จริงในชีวิตประจำวัน การจัดการแบบบูรณาการ มุ่งผสมความรู้กับกระบวนการเรียนรู้ตามความสนใจของผู้เรียน ครอบคลุมทั้งพัฒนาการด้านความรู้ จิตใจ เจตคติ และคุณค่าทางสังคม เพื่อให้เกิดการเรียนรู้ที่ลึกซึ้งและมีคุณภาพชีวิตที่ดี ท้ายที่สุด คือการบูรณาการ ระหว่างความรู้ การกระทำ และการดำเนินชีวิต เพื่อสร้างทักษะและคุณค่าที่เหมาะสมกับความต้องการ อย่างแท้จริง

2. แนวคิดและทฤษฎีเกี่ยวกับการบริหารงาน

แนวคิดเกี่ยวกับการบริหารนี้เป็นแนวคิดที่นักวิชาการด้านองค์กรและการจัดการได้กล่าวไว้ ซึ่งผู้วิจัย ได้รวบรวมหลักการที่สำคัญเพื่อกล่าวถึงหลักการบริหารในบรรดากิจการต่าง ๆ ประกอบด้วยภารกิจสำคัญ ในการบริหารไว้ทั้งหมด 7 ประการ คือ

1. การวางแผน หมายถึง การกำหนดโครงการอย่างกว้าง ๆ ว่ามีอะไรบ้างที่จะต้องลงมือปฏิบัติ ตามลำดับ วางแนววิธีปฏิบัติพร้อมด้วยวัตถุประสงค์ของการปฏิบัติงานนั้นก่อนลงมือปฏิบัติการ
2. การจัดองค์กร หมายถึง การจัดรูปโครงสร้างหรือเค้าโครงของการบริหารโดยกำหนดอำนาจหน้าที่ ของหน่วยงานย่อยหรือตำแหน่งต่าง ๆ ของหน่วยงานให้ชัดเจน พร้อมด้วยกำหนดลักษณะ และวิธีการติดต่อ สัมพันธ์ตามลำดับชั้นแห่งอำนาจหน้าที่สูงต่ำลดหลั่นลงไป
3. การจัดคนเข้าทำงาน หมายถึง การบริหารงานเกี่ยวกับตัวบุคคลของหน่วยงานการบริหารบุคคล ดังกล่าว รวมถึงตั้งแต่การแสวงหาคนทำงานมาบรรจุ การแต่งตั้ง การฝึกอบรมและการพัฒนาบุคคล การบำรุง ขวัญ การเลื่อนขั้น ลดขั้น ตลอดจนการพิจารณาให้พ้นจากงานและการบำรุงรักษาสภาพของการทำงานให้ดี และมีประสิทธิภาพให้คงอยู่ต่อไป
4. การสั่งการ หมายถึง การอำนวยการ หรือการวินิจฉัยสั่งการ หลังจากการได้วิเคราะห์และพิจารณา โดยรอบครอบ รวมทั้งการติดตามดูแลให้มีการปฏิบัติตามคำสั่งนั้น ๆ

5. การประสานงาน หมายถึง การประสานหรือการติดต่อ สัมพันธ์กับหน่วยงานย่อยหรือตำแหน่งต่าง ๆ ในองค์กรเพื่อก่อให้เกิดการทำงานที่มีประสิทธิภาพ ไม่มีการทำงานที่ซ้ำซ้อนหรือขัดแย้งกัน สามารถทำงานประสานงานความกลมกลืนกันเพื่อวัตถุประสงค์หลักขององค์กร

6. การรายงาน หมายถึง การเสนอรายงานไปยังผู้บังคับบัญชาหรือไปยังหน่วยงานที่เกี่ยวข้องทั้งบนและล่างเพื่อทราบความก้าวหน้าของงานทุกระยะสะดวกแก่การประสานงานอื่น ๆ จะเป็นการสร้างความเข้าใจอันดีร่วมกันตลอดจนเป็นการบำรุงขวัญไปในตัวด้วย

7. การงบประมาณ หมายถึง การจัดสรรทรัพยากรหรือการทำงานงบประมาณการเงิน วางแผนหรือโครงการในการจ่ายเงินการบัญชีและการควบคุมดูแลการใช้จ่ายเงินโดยรอบครอบและรัดกุม (กิติมา ปรีดีติติก, 2532: 19-20)

ทฤษฎีของลูเธอร์ กูลิค ศาสตราจารย์ การบริหารรัฐกิจชาวอเมริกันที่ได้ขยายแนวคิดของ ฟาโย กำหนดหน้าที่ในการบริหารที่เรียกว่า POSDCORB: Planning (การวางแผน) Organizing (การจัดองค์กร) Staffing (การจัดบุคคลเข้าทำงาน) Directing (การสั่งการหรืออำนวยการ) Coordinating (การประสานงาน) Reporting (การรายงานผลการปฏิบัติงาน) Budgeting (การงบประมาณ) (สุปรีชา กมลาคัน, พลอากาศโท หม่อมหลวง, 2545: 2) โดยอาศัยปัจจัยต่างๆ อันได้แก่ คน (Man) เงิน (Money) วัสดุสิ่งของ (Material) และวิธีการปฏิบัติงาน (Methods) เป็นอุปกรณ์ในการดำเนินงาน (สุธี สุทธิสมบุรณ์ และสมาน รังสิโยภุชฎี, 2536: 12)

สรุปได้ว่า แนวคิดการบริหารเน้นภารกิจสำคัญ 7 ประการ ได้แก่ การวางแผน การจัดองค์กร การจัดคนเข้าทำงาน การสั่งการ การประสานงาน การรายงาน และการงบประมาณ ลูเธอร์ กูลิค ได้พัฒนาทฤษฎี POSDCORB ขยายจากแนวคิดของฟาโย ครอบคลุมหน้าที่หลักทั้งหมดของการบริหาร การบริหารต้องอาศัยปัจจัยหลักคือ คน เงิน วัสดุ และวิธีการ เพื่อให้การดำเนินงานบรรลุเป้าหมาย ดังนั้น การจัดการอย่างเป็นระบบและมีบูรณาการจึงเป็นหัวใจของความสำเร็จในการบริหารงานทุกระดับ

วิธีดำเนินการวิจัย

งานวิจัยฉบับนี้ใช้รูปแบบการวิจัยแบบผสานวิธีซึ่งรวมการวิจัยเชิงปริมาณและเชิงคุณภาพเข้าด้วยกัน โดยมีขั้นตอนการดำเนินงานที่เป็นระบบ ดังนี้

1. การวิจัยเชิงปริมาณ

1.1 ประชากรและกลุ่มตัวอย่าง ประชากรที่ศึกษาในครั้งนี้ คือ ประชากรที่อาศัยในพื้นที่เทศบาลตำบลป่าเมต อำเภอเมืองแพร่ จังหวัดแพร่ จำนวน 11,997 คน (เทศบาลตำบลป่าเมต, 2566) ใช้สูตรการคำนวณของ Tato Yamane (1973) ที่ระดับความเชื่อมั่น 0.87 % ได้กลุ่มตัวอย่าง 385

1.2 ลักษณะเครื่องมือในการวิจัย เครื่องมือที่ใช้ในการวิจัยครั้งนี้ เป็นแบบสอบถาม (Questionnaire) โดยแบ่งออกเป็น 4 ตอน ดังนี้ ตอนที่ 1 เป็นแบบสอบถามเกี่ยวกับข้อมูลทั่วไปของผู้ตอบแบบสอบถามมีลักษณะเป็นแบบปลายปิดให้เลือกตอบ (Check List) จำแนกตาม เพศ, อายุ, ระดับการศึกษา, อาชีพ, รายได้เฉลี่ยต่อเดือน ตอนที่ 2 เป็นแบบสอบถามเกี่ยวกับหลักป้าปณิธาน แบ่งเป็น 1) ด้านจักษุมา (มองเห็น

เป้าหมาย) 2) ด้านวิธูโร (ความสามารถด้านการบริหารงาน) 3) ด้านนิสัยสัมพันธ์ที่ดี) ตอนที่ 3 เป็นแบบสอบถามที่เกี่ยวกับการบริหารงานของผู้บริหารท้องถิ่นในเทศบาลตำบลป่าแมต อำเภอเมืองแพร่ จังหวัดแพร่ แบ่งเป็น 1) แบบการสั่งการ 2) แบบขายความคิด 3) แบบมีส่วนร่วม 4) แบบมอบหมายงาน ตอนที่ 4 เป็นแบบสอบถามที่เกี่ยวกับปัญหา อุปสรรค และข้อเสนอแนะ ของบทบาทผู้บริหารท้องถิ่น เทศบาลตำบลป่าแมต อำเภอเมืองแพร่ จังหวัดแพร่ ซึ่งมีลักษณะเป็นคำถามปลายเปิด (Open ended Questionnaire)

1.3 การเก็บรวบรวมข้อมูล ผู้วิจัยได้ดำเนินการเก็บรวบรวมข้อมูลแบบสอบถามตามขั้นตอน ดังนี้

1) ผู้วิจัยได้ขอหนังสือจากผู้อำนวยการวิทยาลัยสงฆ์แพร่ มหาวิทยาลัยมหาจุฬาลงกรณราชวิทยาลัย วิทยาเขตแพร่ ถึงนายกเทศมนตรีตำบลป่าแมต อำเภอเมืองแพร่ จังหวัดแพร่ เพื่อขอความอนุเคราะห์ ในการตอบแบบสอบถามเพื่อการวิจัย

2) ผู้วิจัยได้นำแบบสอบถามที่ผ่านการปรับปรุงแก้ไขเรียบร้อยแล้วไปเก็บข้อมูลโดยนำแบบสอบถาม ไปแจกกับประชาชนในตำบลป่าแมต อำเภอเมืองแพร่ จังหวัดแพร่ ที่เป็นกลุ่มตัวอย่าง 3) ผู้วิจัยนำข้อมูลที่ได้ ไปวิเคราะห์และประมวลผลโดยใช้โปรแกรมสำเร็จรูปทางสังคมศาสตร์

1.4 การวิเคราะห์ข้อมูล ข้อมูลที่ได้จากแบบสอบถามถูกวิเคราะห์โดยใช้วิธีการทางสถิติ ดังนี้

1) วิเคราะห์ข้อมูลทั่วไปของกลุ่มตัวอย่าง วิเคราะห์โดยการหาค่าความถี่ และค่าร้อยละ 2) ในการทดสอบ สมมติฐานข้อที่ 1 ผู้วิจัยวิเคราะห์ข้อมูลโดยใช้ค่าความถี่ ค่าร้อยละ ค่าเฉลี่ย และค่าเบี่ยงเบนมาตรฐาน เพื่อใช้อธิบายถึงข้อมูลเกี่ยวกับการบูรณาการหลักพุทธธรรมเพื่อส่งเสริมการบริหารงานของผู้บริหารท้องถิ่น ในเทศบาลตำบลป่าแมต อำเภอเมืองแพร่ จังหวัดแพร่ การทดสอบสมมติฐานที่ 2 เป็นการพิจารณา ความสัมพันธ์ระหว่างตัวแปรว่ามีมากน้อยเพียงใด โดยใช้ค่าสัมประสิทธิ์สหสัมพันธ์แบบเพียร์สัน เพื่อทดสอบ สมมติฐาน เนื่องจากระดับของตัวแปรที่ใช้เป็นระดับอันตรรกภาพ และสามารถคำนวณได้ทั้งตัวแปรอิสระ และตัวแปรตาม

2. การวิจัยเชิงคุณภาพ

2.1 ผู้ให้ข้อมูลสำคัญ ได้แก่ 1) กลุ่มนักวิชาการหรือผู้ปฏิบัติงานด้านพระพุทธศาสนา จำนวน 2 รูป 2) กลุ่มนักวิชาการหรือผู้ปฏิบัติงานด้านรัฐศาสตร์ จำนวน 2 คน 3) กลุ่มผู้บริหารท้องถิ่น พนักงาน เจ้าหน้าที่ จำนวน 3 คน 4) ผู้ปกครองท้องที่ จำนวน 2 คน รวมทั้งสิ้น จำนวน 9 รูป หรือ คน

2.2 เครื่องมือที่ใช้ในการวิจัย เป็นแบบสัมภาษณ์เชิงลึก โดยการสร้างแบบสัมภาษณ์เริ่มต้น จากการศึกษาเอกสาร ตำรา และงานที่เกี่ยวข้องเพื่อกำหนดกรอบแนวคิดที่ชัดเจนในการสร้างแบบสัมภาษณ์ ซึ่งแบ่งออกเป็น 2 ตอน ได้แก่ ตอนที่ 1 แบบสัมภาษณ์เกี่ยวกับข้อมูลส่วนตัวของผู้ให้สัมภาษณ์ ตอนที่ 2 สัมภาษณ์เกี่ยวกับความคิดเห็นของผู้ให้ข้อมูลสำคัญการบริหารงานของผู้บริหารท้องถิ่นในเทศบาลตำบล ป่าแมต อำเภอเมืองแพร่ จังหวัดแพร่ ประกอบด้วย 1) ด้านจักขูมา (มองเห็นเป้าหมาย) 2) ด้านวิธูโร (ความสามารถด้านการบริหารงาน) 3) ด้านนิสัยสัมพันธ์ที่ดี

2.3 การเก็บรวบรวมข้อมูลการเก็บรวบรวมข้อมูลถูกดำเนินการโดยผู้วิจัยที่ทำการสัมภาษณ์ด้วย ตนเอง เพื่อให้ได้ข้อมูลที่ละเอียดถูกต้องที่สุด

2.4 การวิเคราะห์ข้อมูลใช้วิธีการสัมภาษณ์เชิงลึกผ่านการบันทึกเสียงและจดบันทึกอย่างเป็นระบบ จากนั้นข้อมูลถูกนำมาแยกแยะจัดเรียงเป็นประเด็นที่สอดคล้องกับวัตถุประสงค์ของการวิจัย โดยใช้เทคนิคการวิเคราะห์เนื้อหาซึ่งคำนึงถึงบริบทของผู้ให้ข้อมูลเพื่อเพิ่มความน่าเชื่อถือและความชัดเจนในการนำเสนอ

ผลการวิจัย

จากการศึกษาวิจัย “การบูรณาการหลักพุทธธรรมเพื่อส่งเสริมการบริหารงานของผู้บริหารท้องถิ่นในเทศบาลตำบลป่าเมต อำเภอมืองแพร์ จังหวัดแพร่” นักวิจัยจึงนำเสนอผลการวิจัยตามวัตถุประสงค์ดังต่อไปนี้

ผลการวิจัยจากวัตถุประสงค์ข้อที่ 1 พบว่า ระดับการบริหารงานของผู้บริหารท้องถิ่นในเทศบาลตำบลป่าเมต อำเภอมืองแพร์ จังหวัดแพร่ มีผลดังนี้

1) ผลการวิเคราะห์ข้อมูลทั่วไปของผู้ตอบแบบสอบถาม พบว่า ผู้ตอบแบบสอบถามส่วนใหญ่เป็นเพศหญิง มีจำนวน 209 คน คิดเป็นร้อยละ 53.3 ผู้ตอบแบบสอบถามส่วนใหญ่มีอายุ 26 - 33 ปี ขึ้นไป จำนวน 97 คน คิดเป็นร้อยละ 25.2 ผู้ตอบแบบสอบถามส่วนใหญ่มีการศึกษามัธยมศึกษาต้นปลายหรือเทียบเท่า จำนวน 166 คน คิดเป็นร้อยละ 43.1 ผู้ตอบแบบสอบถามส่วนใหญ่มีอาชีพอิสระ หรือ รับจ้างทั่วไปจำนวน 179 คน คิดเป็นร้อยละ 46.5 ผู้ตอบแบบสอบถามส่วนใหญ่มีรายได้ 5,000 – 10,000 บาท จำนวน 180 คน คิดเป็นร้อยละ 46.8

2) ระดับการบริหารงานของผู้บริหารท้องถิ่นในเทศบาลตำบลป่าเมต อำเภอมืองแพร์จังหวัดแพร่ตามหลักปาปณิกรรม โดยภาพรวมอยู่ในระดับมากที่สุด ดังตารางที่ 1

ตารางที่ 1 ระดับการบริหารงานของผู้บริหารท้องถิ่นในเทศบาลตำบลป่าเมต อำเภอมืองแพร์จังหวัดแพร่ตามหลักปาปณิกรรม

หลักปาปณิกรรม	ระดับการปฏิบัติ		
	\bar{x}	S.D.	แปลผล
1. ด้านจักษุมา (มองเห็นเป้าหมาย)	4.68	0.331	มากที่สุด
2. ด้านวิธูโร (ความสามารถด้านการบริหารงาน)	4.76	0.355	มากที่สุด
3. ด้านนิสสยสัมปันโน (มีมนุษยสัมพันธ์ที่ดี)	4.45	0.342	มาก
ภาพรวม	4.63	0.253	มากที่สุด

3) ระดับการบริหารงานของผู้บริหารท้องถิ่นในเทศบาลตำบลป่าเมต อำเภอเมืองแพร่ จังหวัดแพร่ ด้านรัฐศาสตร์ 4 ด้าน โดยภาพรวมอยู่ในระดับมากที่สุด ดังตารางที่ 2

ตารางที่ 2 ระดับการบริหารงานของผู้บริหารท้องถิ่นในเทศบาลตำบลป่าเมต อำเภอเมืองแพร่ จังหวัดแพร่ ด้านรัฐศาสตร์ 4 ด้าน

การบริหารงานของผู้บริหารท้องถิ่น	ระดับการปฏิบัติ		
	\bar{x}	S.D.	แปลผล
1. ด้านแบบการสั่งการ	4.36	0.542	มาก
2. ด้านแบบขายความคิด	4.63	0.453	มากที่สุด
3. ด้านแบบมีส่วนร่วม	4.46	0.353	มาก
4. ด้านแบบมอบหมายงาน	4.63	0.367	มากที่สุด
ภาพรวม	4.52	0.311	มากที่สุด

ผลการวิจัยจากวัตถุประสงค์ข้อที่ 2 ความสัมพันธ์ระหว่างหลักป้าปณิธิธรรมกับการบริหารงานของผู้บริหารท้องถิ่นในเทศบาลตำบลป่าเมต อำเภอเมืองแพร่ จังหวัดแพร่ โดยภาพรวมมีความสัมพันธ์เชิงบวกในระดับค่อนข้างสูง ($r = 0.665^{**}$) เมื่อพิจารณาเป็นรายด้านพบว่า ด้านแบบการสั่งการ มีความสัมพันธ์เชิงบวกอยู่ในระดับค่อนข้าง น้อย ($r = .314^{**}$) ด้านแบบขายความคิด มีความสัมพันธ์เชิงบวกอยู่ในระดับปานกลาง ($r = .516^{**}$) ด้านแบบมีส่วนร่วม มีความสัมพันธ์เชิงบวกอยู่ในระดับปานกลาง ($r = .588^{**}$) ด้านแบบมอบหมายงาน มีความสัมพันธ์เชิงบวกอยู่ในระดับปานกลาง ($r = .535^{**}$) เมื่อพิจารณารายด้าน

ผลการวิจัยจากวัตถุประสงค์ข้อที่ 3 การบูรณาการหลักป้าปณิธิธรรมเพื่อส่งเสริมการบริหารงานของผู้บริหารท้องถิ่นในเทศบาลตำบลป่าเมต อำเภอเมืองแพร่ พบว่า แนวทางการบูรณาการหลักป้าปณิธิธรรมเพื่อส่งเสริมการบริหารงานของผู้บริหารท้องถิ่น ได้แก่ 1. ด้านจักขุมา 2. ด้านวิรุโร 3. ด้านนิสสัยสัมปโน โดยมีรายละเอียดดังต่อไปนี้

1) ด้านจักขุมา สรุปได้ว่า การนำหลักป้าปณิธิธรรมมาบูรณาการเพื่อส่งเสริมการบริหารงานของผู้บริหารท้องถิ่นในเทศบาลตำบลป่าเมต เป็นแนวทางการส่งเสริมการบริหารงานของผู้บริหารท้องถิ่น ควรมีวิสัยทัศน์หรือมองเห็นเป้าหมายที่ชัดเจน ในการบริหารสามารถดำเนินงานต้องอาศัยกลไกสำคัญในการขับเคลื่อนเป็นขั้นตอน ซึ่งควรเปิดรับความคิดของผู้ใต้บังคับบัญชา และประชาชน เพื่อสะท้อนออกมาได้ตรงกับปัญหา อุปสรรค และสามารถโน้มน้าวให้ ผู้ใต้บังคับบัญชาหรือผู้ปฏิบัติงานให้เกิดการยอมรับและการลงมือทำงานตามขั้นตอนแผนงานต่าง ๆ ให้บรรลุผลสำเร็จด้วย

2) ด้านวิรุโร สรุปได้ว่า การนำหลักป้าปณิธิธรรมมาบูรณาการเพื่อส่งเสริมการบริหารงานของผู้บริหารท้องถิ่นในเทศบาลตำบลป่าเมต เป็นแนวทางการส่งเสริมการบริหารงานของผู้บริหารท้องถิ่น ควรมีการบริหารอย่างชัดเจน และ เปนลำดับขั้นตอน และสามารถแก้ไขให้ทันเวลาที่ไ้ความ ร่วมมือระหว่างหน่วยงานต่าง ๆ เพื่อให้การบริหารที่มีประสิทธิภาพ โดยมีการวางแผนการบริหารเวลาให้เกิดประโยชน์กับประชาชน

ในการบริหารอย่างเปี่ยมมืออาชีพที่สามารถสร้างอำนาจชักชวนผู้อื่นให้ปฏิบัติตามที่ต้องการได้ และผู้บริหารควรสร้างความร่วมมือรวมใจกันในการปฏิบัติงานเพื่อให้บรรลุเป้าหมายร่วมกัน

3) ด้านนิสยสัมปันโน สรุปได้ว่า การนำหลักปาณิกธรรมมาบูรณาการเพื่อส่งเสริมการบริหารงานของผู้บริหารท้องถิ่นในเทศบาลตำบลป่าเมต เป็นแนวทางการส่งเสริมการบริหารงานของผู้บริหารท้องถิ่นมีมนุษยสัมพันธ์ที่ดีกับทุกคนและทุกหน่วยงาน และต้องให้โอกาสและสนับสนุนคนที่มีความรู้ ความสามารถ ให้ปฏิบัติงานที่เหมาะสมเอาใจใส่ และสร้างความเชื่อมั่นให้ทุกคนในหน่วยงาน ผู้บริหารเป็นผู้ที่เปิดกว้างในการรับฟังความคิดเห็นและขอเสนอแนะจากผู้ใต้บังคับบัญชาและประชาชน

อภิปรายผล

จากการศึกษาวิจัย “การบูรณาการหลักพุทธธรรมเพื่อส่งเสริมการบริหารงานของผู้บริหารท้องถิ่นในเทศบาลตำบลป่าเมต อำเภอเมืองแพร่ จังหวัดแพร่” นักวิจัยจึงนำผลการศึกษามาอภิปราย ดังต่อไปนี้

จากผลการวิจัยตามวัตถุประสงค์ข้อที่ 1 ระดับการบริหารงานของผู้บริหารท้องถิ่นในเทศบาลตำบลป่าเมต อำเภอเมืองแพร่ จังหวัดแพร่ พบว่า โดยภาพรวมมีค่าเฉลี่ยอยู่ในระดับมากที่สุด พบว่า ผู้บริหารท้องถิ่นนำหลักปาณิกธรรม มาใช้ในการบริหารในด้านต่าง ๆ ทำให้การบริหารงานไปในทิศทางที่ดี และการบริหารเพื่อพัฒนาท้องถิ่นต้องอาศัยผู้นำที่มีการวางแผน กำหนดแนวทางที่ชัดเจน เพื่อมาพัฒนาพื้นที่ ทั้งนี้อาจเป็นเพราะว่าผู้บริหารท้องถิ่นต้องมีความเชื่อมั่นในตนเอง เชื่อมั่นในวิสัยทัศน์ เป้าหมาย เชื่อมั่นในความสามารถของผู้ใต้บังคับบัญชา ที่สอดคล้องกับความต้องการกับประชาชน สอดคล้องกับงานวิจัยของ สาลีณี รักษัตถ์ (2564) ศึกษาวิจัยเรื่อง “การส่งเสริมบทบาทของนักการเมืองสตรีท้องถิ่นเพื่อเสริมสร้างการบริหารจัดการองค์กรปกครองส่วนท้องถิ่นในเขตภาคเหนือตอนบน” พบว่า ค่าเฉลี่ยและค่าเบี่ยงเบนมาตรฐานของการส่งเสริมบทบาทนักการเมืองสตรีท้องถิ่นเพื่อเสริมสร้างการบริหารจัดการองค์กรปกครองส่วนท้องถิ่นโดยบูรณาการด้วยหลักทศตยาปาณิกธรรม ในภาพรวม พบว่า โดยรวมมีค่าเฉลี่ยมีค่าเฉลี่ยอยู่ในระดับมากที่สุด เมื่อพิจารณาจำแนกตามรายด้าน พบว่าด้านการมีความเชี่ยวชาญ ตั้งใจ อดทนในการทำงาน (วิรุโ) อยู่ในระดับมากที่สุด รองลงมาคือ ด้านการมีวิสัยทัศน์กว้างไกล (จักขุมา) และด้านการมีมนุษยสัมพันธ์ดี ช่วยเหลือและยกย่องให้เกียรติผู้อื่น (นิสยสัมปันโน) ตามลำดับ นอกจากนี้ผลการวิจัยยังพบว่า ผู้บริหารมีวิสัยทัศน์ที่ชัดเจน แน่นนอน

ระดับการบริหารงานของผู้บริหารท้องถิ่นในเทศบาลตำบลป่าเมต อำเภอเมืองแพร่จังหวัดแพร่ พบว่า โดยภาพรวมอยู่ในระดับมากที่สุด ผู้บริหารเป็นผู้ที่ต้องมีวิสัยทัศน์ซึ่งเป็นสิ่งที่สำคัญมากในการบริหารหน่วยงาน เพราะจะมองเห็นถึงเป้าหมายที่จะบริหารให้ประสบความสำเร็จ ทั้งนี้อาจเป็นเพราะว่า ผู้บริหารท้องถิ่นแต่ละคนที่จะมาเป็นผู้นำได้จะต้องมีเป้าหมาย วิสัยทัศน์ ในการพัฒนา และบริหารเทศบาลที่ชัดเจนสอดคล้องกับงานวิจัยของ ฐานมาศ ศิริวรคุณธนนท์ (2567) ศึกษาวิจัยเรื่อง “ภาวะผู้นำทางการเมืองตามแนวพระพุทธศาสนาของนักการเมืองท้องถิ่นในการพัฒนาชุมชนแบบมีส่วนร่วมของเทศบาลตำบลช่อแฮ อำเภอเมืองแพร่ จังหวัดแพร่” พบว่า ผู้นำจะต้องมีการวางแผนงานอย่างชัดเจน มอบหมายงานอย่างชัดเจน มีการติดตามงานดูแลและควบคุมการทำงาน เมื่อเจอปัญหาต้องหาวิธีแก้ไข ตรวจสอบ ประสานงานให้สำเร็จ

ทุกครั้ง ผู้นำต้องเน้นความเป็นผู้นำในด้านความคิด มีภาวะในการพัฒนาชุมชน และมีวิสัยทัศน์ที่กว้างไกล และการบริหารการจัดการโดยหลักธรรมเหตุผลในการบริหารจัดการ เน้นไปที่การรับฟังความเห็นของประชาชน เพื่อนำไปแก้ปัญหาในภาพรวมขององค์กร ชุมชนได้อย่างตรงประเด็น อีกทั้งการออกมารับฟังความเห็นของประชาชน ถือเป็นยกระดับการแก้ไขปัญหา การทำงานร่วมกัน และการพัฒนาประชาชนทุกกลุ่มอย่างเท่าเทียม ไม่ว่าจะเป็นกลุ่มเด็กและเยาวชน กลุ่มแม่บ้าน กลุ่มผู้สูงอายุ ให้มีการพัฒนาเป็นไปตามหลักการจัดการโดยใช้หลักธรรมเข้ามาช่วย

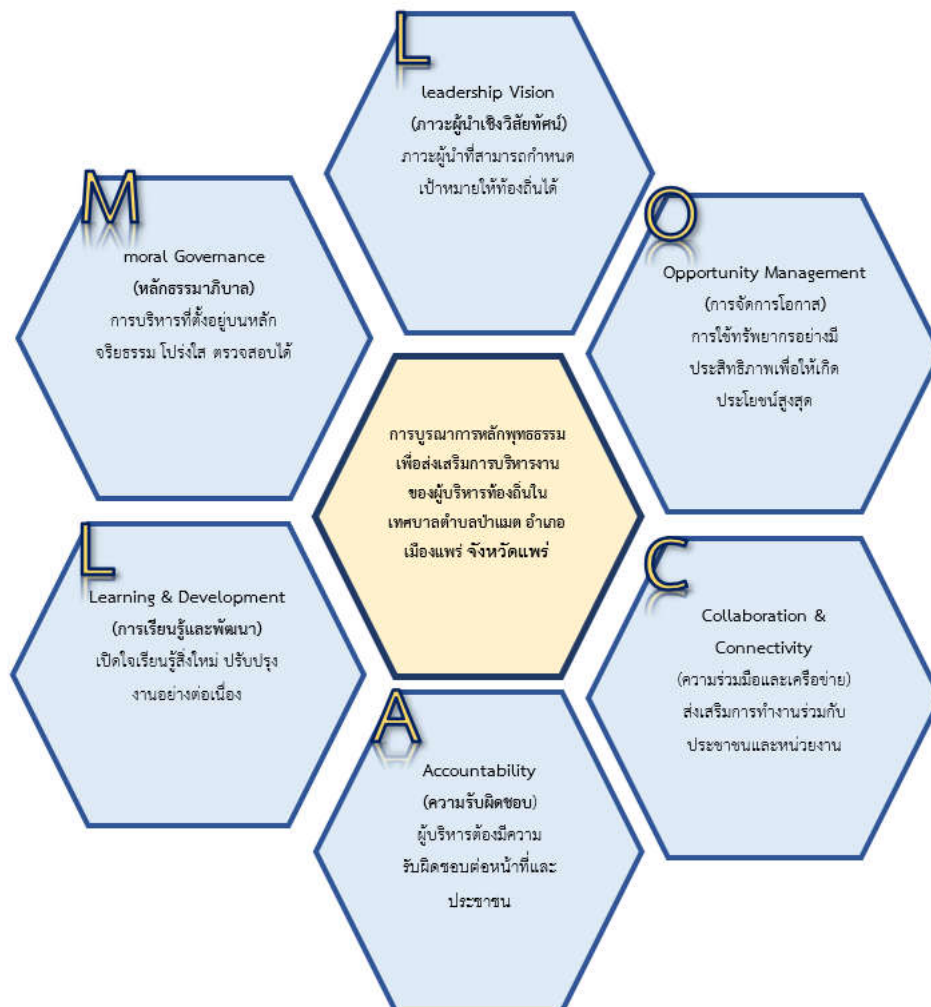
จากผลการวิจัยตามวัตถุประสงค์ข้อที่ 2 ความสัมพันธ์ระหว่างหลักปาปนิกรรมกับการบริหารงานของผู้บริหารท้องถิ่นในเทศบาลตำบลป่าเมต อำเภอเมืองแพร่ จังหวัดแพร่ พบว่าจากการศึกษาความสัมพันธ์ระหว่างหลักปาปนิกรรมกับการส่งเสริมการบริหารงานของผู้บริหารท้องถิ่นใน เทศบาลตำบลป่าเมต อำเภอเมืองแพร่ จังหวัดแพร่ พบว่า มีความสัมพันธ์เชิงบวกอยู่ในระดับค่อนข้างสูง ($r = 0.665^{**}$) ทั้งนี้อาจเป็นเพราะว่า ผู้บริหารท้องถิ่นสามารถนำหลักปาปนิกรรมมา บูรณาการเพื่อส่งเสริมการบริหารงานของผู้บริหารท้องถิ่น และผู้บริหารท้องถิ่นให้ความสำคัญของการบริหารและสามารถจัดลำดับการแก้ปัญหาก่อนและหลังได้อย่างเหมาะสมสอดคล้องกับงานวิจัยของ วันดี ชันแก้ว และคณะ (2567) ศึกษาวิจัยเรื่อง “การประยุกต์หลักพุทธธรรมเพื่อพัฒนาภาวะผู้นำเชิงสร้างสรรค์ของผู้บริหารท้องถิ่นในการพัฒนาชุมชนองค์การบริหารส่วนตำบลพลงตาเอี่ยม อำเภอวังจันทร์ จังหวัดระยอง” พบว่า ความสัมพันธ์ระหว่างหลักพุทธธรรมกับภาวะผู้นำเชิงสร้างสรรค์ของผู้บริหารท้องถิ่นในการพัฒนาชุมชนองค์การบริหารส่วนตำบลพลงตาเอี่ยม อำเภอวังจันทร์ จังหวัดระยอง โดยภาพรวมมีความสัมพันธ์เชิงบวกในระดับค่อนข้างสูง ($R = .678^{**}$) กล่าวคือ เมื่อมีการประยุกต์หลักปาปนิกรรมกับภาวะผู้นำเชิงสร้างสรรค์ของผู้บริหารท้องถิ่นในการพัฒนาชุมชนส่งผลให้ผู้นำมีความเป็นผู้นำเชิงสร้างสรรค์ในการพัฒนาชุมชนมากยิ่งขึ้น

จากผลการวิจัยตามวัตถุประสงค์ข้อที่ 3 การบูรณาการหลักปาปนิกรรมเพื่อส่งเสริมการบริหารงานของผู้บริหารท้องถิ่นในเทศบาลตำบลป่าเมต อำเภอเมืองแพร่ การบูรณาการหลักพุทธธรรมเพื่อส่งเสริมการบริหารงานของผู้บริหารท้องถิ่นในเทศบาลตำบลป่าเมต อำเภอเมืองแพร่ จังหวัดแพร่ พบว่า การมีวิสัยทัศน์ที่ชัดเจนและสามารถนำมาปฏิบัติได้ การจัดทำแผนพัฒนาที่มาจากความร่วมมือและเชื่อมโยงกับประชาชน สามารถจัดลำดับความสำคัญของปัญหาก่อนและหลังได้ดี ทั้งนี้อาจเป็นเพราะว่า มีความเข้าใจกฎระเบียบหรือขั้นตอนในการบริหารงาน ซึ่งต้องให้ความสำคัญในการพัฒนาคุณธรรมและจริยธรรมของเยาวชนและประชาชนและการรับฟังความคิดเห็นและข้อเสนอแนะ จากผู้ได้บังคับบัญชาและประชาชนสอดคล้องกับงานวิจัยของ พระครูสังฆรักษ์เอกลักษณ์ อชิโต (นททอง) (2566) ศึกษาวิจัยเรื่อง “การประยุกต์ใช้หลักทศปาปนิกรรมเพื่อการพัฒนาภาวะผู้นำของนักการเมืองท้องถิ่น ในจังหวัดสมุทรสงคราม” พบว่า จักขุมา (มีวิสัยทัศน์ ชำนาญในการใช้ความคิด) โดยการสร้าง ความเข้มแข็งของระบบการศึกษาท้องถิ่น สนับสนุนการพัฒนาเศรษฐกิจท้องถิ่นอย่างยั่งยืน วิรุโร (จัดการงานดี ชำนาญด้านเทคนิค) ความเชี่ยวชาญในความรับผิดชอบต่อสังคมและการดำเนินกิจการที่ ยั่งยืน ความเชี่ยวชาญในการวางแผนและการจัดการนิสสัยสัมปโน (มีมนุษยสัมพันธ์ ชำนาญด้าน มนุษยสัมพันธ์) การสื่อสารที่มีประสิทธิภาพ การสร้างความไว้วางใจและความสัมพันธ์ที่ดี การฟังและ เข้าใจความต้องการของประชาชน

องค์ความรู้จากการวิจัย

จากการศึกษาวิจัย เรื่อง “การบูรณาการหลักพุทธธรรมเพื่อส่งเสริมการบริหารงานของผู้บริหารท้องถิ่นในเทศบาลตำบลป่าเมต อำเภอเมืองแพร่ จังหวัดแพร่” ผู้วิจัยได้สังเคราะห์องค์ความรู้ที่ได้จากการวิจัย ดังนี้

จากผลการศึกษการบูรณาการหลักพุทธธรรมเพื่อส่งเสริมการบริหารงานของผู้บริหารท้องถิ่นในเทศบาลตำบลป่าเมต อำเภอเมืองแพร่ จังหวัดแพร่ โดยนำหลักป้าปณิกรรม คือหลักธรรมที่เหมาะสมในการนำมาส่งเสริมคุณลักษณะของผู้บริหาร ซึ่งประกอบด้วย 1. ด้านจักษุมา (มองเห็นเป้าหมาย) 2. ด้านวิจิโร (ความสามารถด้านการบริหาร) 3. ด้านนิสสัยสัมปันโน (มีมนุษยสัมพันธ์ที่ดี) มาบูรณาการกับการส่งเสริมการบริหารงานของผู้บริหารท้องถิ่น 4 รูปแบบ ได้แก่ 1. แบบการสั่งการ 2. แบบขายความคิด 3. แบบมีส่วนร่วม 4. แบบมอบหมายงาน จึงสังเคราะห์องค์ความรู้เป็น MLOCAL MODEL



ภาพที่ 1 องค์ความรู้จากการวิจัย

(ที่มา: ศุภกร โพธิ์คำ, 2568)

องค์ความรู้ที่ได้สังเคราะห์จากการวิจัยเรื่อง “การบูรณาการหลักพุทธธรรมเพื่อส่งเสริมการบริหารงานของผู้บริหารท้องถิ่นในเทศบาลตำบลป่าเมต อำเภอเมืองแพร่ จังหวัดแพร่” ทำให้ผู้วิจัยได้รับองค์ความรู้จากการสังเคราะห์งานวิจัย ดังปรากฏเป็น MLOCAL MODEL สรุปได้ดังนี้

M – moral Governance (หลักธรรมาภิบาล) คือ การบริหารที่ตั้งอยู่บนหลักจริยธรรม โปร่งใส ตรวจสอบได้ ซึ่งผู้บริหารควรยึดหลักธรรมะ เปิดรับคำแนะนำ และสร้างเครือข่ายผู้รู้/องค์กรร่วมพัฒนา

L – leadership Vision (ภาวะผู้นำเชิงวิสัยทัศน์) คือ ภาวะผู้นำที่สามารถกำหนดเป้าหมาย หรือทิศทางให้ท้องถิ่นได้ การเป็นผู้นำที่คิดล่วงหน้า วางแผนและนำท้องถิ่นไปสู่การพัฒนาอย่างยั่งยืน ใช้หลัก ความซื่อสัตย์ สุจริต และความรับผิดชอบ สะท้อนถึงธรรมาภิบาลและความโปร่งใสในการบริหาร

O – Opportunity Management (การจัดการโอกาส) คือ การเปิดโอกาสให้ประชาชนมีส่วนร่วมในการตัดสินใจ นโยบาย และตรวจสอบการบริหาร และการใช้ทรัพยากรตามแผนพัฒนาอย่างมีประสิทธิภาพ เพื่อให้เกิดประโยชน์สูงสุด กับประชาชน

C – Collaboration & Connectivity (ความร่วมมือและเครือข่าย) คือ การประสานงาน และร่วมมือกับทุกภาคส่วน ทั้งประชาชน หน่วยงานภาครัฐ และเอกชน ในการส่งเสริมการทำงานร่วมกันกับเครือข่ายภาคประชาชนและหน่วยงานต่างๆ

A – Accountability (ความรับผิดชอบ) คือ ผู้บริหารต้องมีความรับผิดชอบต่อหน้าที่และประชาชน โปร่งใส ตรวจสอบได้ มีทักษะในการบริหารงาน มีการติดตาม ประเมินผล และพร้อมชี้แจงทุกขั้นตอน

L – Learning & Development (การเรียนรู้และพัฒนา) คือ การพัฒนาองค์กรต้องเน้นการเรียนรู้ตลอดเวลา ทั้งผู้นำและเจ้าหน้าที่ท้องถิ่น พร้อมทั้งเปิดใจเรียนรู้สิ่งใหม่ ส่งเสริมปรับปรุงงานอย่างต่อเนื่อง

สรุปและข้อเสนอแนะ

สรุปการบริหารงานของผู้บริหารท้องถิ่นโดยรวมอยู่ในระดับมากที่สุด. ขณะที่หลักหลักป้าปณิกรรม มีความสัมพันธ์เชิงบวกกับการบริหารงานของผู้บริหารท้องถิ่น มีความสัมพันธ์เชิงบวกในระดับค่อนข้างสูง อย่างมีนัยสำคัญทางสถิติ และการนำเสนอการบูรณาการหลักป้าปณิกรรมเพื่อส่งเสริมการบริหารงานของผู้บริหารท้องถิ่น พบว่า 1) ผู้บริหารท้องถิ่นมองเห็นเป้าหมายชัดเจน และเปิดรับความคิดเห็นจากผู้ใต้บังคับบัญชาและประชาชน เพื่อให้สอดคล้องกับปัญหาและอุปสรรคจริง 2) การบริหารมีความชัดเจน เป็นลำดับขั้นตอน และสามารถแก้ไขปัญหาได้อย่างทันทั่วทั้ง 3) ผู้บริหารท้องถิ่นมีมนุษยสัมพันธ์ที่ดีกับทุกฝ่าย สร้างความเชื่อมั่นในกระบวนการทำงาน ผู้วิจัยมีข้อเสนอแนะได้ดังนี้

ข้อเสนอแนะเชิงนโยบาย

1) ผู้บริหารควรหลักการบริหารอย่างเป็นขั้นตอน มีการกำหนดเป้าหมายที่ชัดเจน มีนโยบายและโครงการ ที่เหมาะสมกับประชาชน เพื่อให้เกิดประโยชน์สูงสุดกับประชาชน

2) ผู้บริหารควรมีมนุษยสัมพันธ์ที่ดีกับผู้ใต้บังคับบัญชาและประชาชน และต้องสามารถติดต่อประสานงานกับหน่วยงานหรือองค์กรภาคเอกชน

ข้อเสนอแนะเชิงปฏิบัติการ

- 1) ผู้บริหารควรกำหนดแผนการทำงาน ระยะเวลาในการปฏิบัติงาน คอยให้คำชี้แนะ ข้อเสนอแนะ และควบคุมการทำงาน สนับสนุนการทำงานซึ่งต้องให้ความสำคัญกับปัญหา อุปสรรคต่อการพัฒนาประชาชน
- 2) ผู้บริหารควรส่งเสริมและเปิดโอกาสให้ประชาชนมีส่วนร่วมในการเสนอแนวทางและวางแผนพัฒนาแก้ปัญหา ติดตามประเมินผลการทำงานและต้องเชื่อมั่นถึงการทำงาน
- 3) ศึกษาเกี่ยวกับบทบาทของนักการเมืองท้องถิ่นในการพัฒนาเทศบาลตำบลป่าแม่ต อำเภอมืองแพร่ จังหวัดแพร่
- 4) ศึกษาเกี่ยวกับความไว้วางใจทางการเมืองของประชาชนที่มีต่อนักการเมืองระดับท้องถิ่นในอำเภอมืองแพร่ จังหวัดแพร่

เอกสารอ้างอิง

- กิติมา ปรีดีติติก. (2532). การบริหารและการนิเทศการศึกษาเบื้องต้น, กรุงเทพมหานคร: อักษรพิพัฒน์.
- ฐานมาศ ศิริวรคุณชนนท์. (2567). ภาวะผู้นำทางการเมืองตามแนวพระพุทธศาสนาของนักการเมืองท้องถิ่นในการพัฒนาชุมชนแบบมีส่วนร่วมของเทศบาลตำบลช่อแฮ อำเภอมืองแพร่ จังหวัดแพร่. สารนิพนธ์รัฐศาสตรมหาบัณฑิต. บัณฑิตวิทยาลัย: มหาวิทยาลัยมหาจุฬาลงกรณราชวิทยาลัย
- เทศบาลตำบลป่าแม่ต. (2566). ข้อมูลประชากร. สำนักทะเบียนท้องถิ่นเทศบาลตำบลป่าแม่ต: เทศบาลตำบลป่าแม่ต. อัดสำเนา.
- เทศบาลตำบลป่าแม่ต. (2564). ประกาศเทศบาลตำบลป่าแม่ต “นโยบายคุณธรรมและความโปร่งใส”. สำนักงานปลัดเทศบาลตำบลป่าแม่ต: เทศบาลตำบลป่าแม่ต. อัดสำเนา.
- อึ้ง บัวศรี. (2532). ทฤษฎีหลักสูตรการออกแบบและพัฒนา. กรุงเทพมหานคร: โรงพิมพ์คุรุสภา.
- บุญเกียรติ การะเวกพันธุ์ และคณะ. (2566). การบริหารราชการส่วนท้องถิ่น. [ออนไลน์]. แหล่งที่มา: <http://wiki.kpi.ac.th/index.php?title=การบริหารราชการส่วนท้องถิ่น> [20 กันยายน 2566]
- พระครูสังฆรักษ์เอกลักษณ์ อชิโต (นททอง). (2566). การประยุกต์ใช้หลักทฤษฎีปาปนิกรรมเพื่อการพัฒนาภาวะผู้นำของนักการเมืองท้องถิ่น ในจังหวัดสมุทรสงคราม. คุชชินิพนธ์ปรัชญาคุชชินิบัณฑิต สาขาวิชารัฐศาสตร์. บัณฑิตวิทยาลัย: มหาวิทยาลัยมหาจุฬาลงกรณราชวิทยาลัย
- พระมหาหรรษา ธมฺมหาโส และคณะ. (2555). คู่มือปฏิบัติงานการบูรณาการพันธกิจ. พระนครศรีอยุธยา: มหาวิทยาลัยมหาจุฬาลงกรณราชวิทยาลัย.
- วันดี ชันแก้ว, สายัณห์ อินันใจ และสมจิต ขอนวงศ์. (2567). การประยุกต์หลักพุทธธรรมเพื่อพัฒนาภาวะผู้นำเชิงสร้างสรรค์ของผู้บริหารท้องถิ่นในการพัฒนาชุมชนองค์การบริหารส่วนตำบลพลองตาเอี่ยม อำเภอมืองแพร่ จังหวัดระยอง. *วารสารสังคมศาสตร์และศาสตร์ร่วมสมัย*, 5(2), 66–80.
- สาลินี รักกัตถัญญ. (2564). การส่งเสริมบทบาทของนักการเมืองสตรีท้องถิ่นเพื่อเสริมสร้างการบริหารจัดการองค์กรปกครองส่วนท้องถิ่นในเขตภาคเหนือตอนบน. คุชชินิพนธ์ปรัชญาคุชชินิบัณฑิต สาขาวิชา รัฐศาสตร์. บัณฑิตวิทยาลัย: มหาวิทยาลัยมหาจุฬาลงกรณราชวิทยาลัย

สำนักงานปรามการทุจริตแห่งชาติ. (2567). ผลการประเมินรายงานภายในจังหวัด. [ออนไลน์].
แหล่งที่มา: <https://itas.nacc.go.th/report/rpt0505?Year> [18 มกราคม 2567]

สำนักประเมินคุณธรรมและความโปร่งใส สำนักงานปรามการทุจริตแห่งชาติ. (2566). คู่มือการประเมิน
คุณธรรมและความโปร่งใสในการดำเนินงานของหน่วยงานภาครัฐประจำปีงบประมาณ พ.ศ. 2566.
นนทบุรี: บริษัทกรังด์ปรีซ์ อินเตอร์เนชั่นแนล จำกัด มหาชน

สุธี สุทธิสมบูรณ์ และสมาน รังสิโยภักดิ์. (2536). หลักการบริหารเบื้องต้น. กรุงเทพมหานคร: สำนักพิมพ์.

สุปรีชา กมลาคณ์. พลอากาศโทหม่อมหลวง. (2545). กลยุทธ์การบริหาร. กรุงเทพมหานคร: มหาวิทยาลัย
ธุรกิจบัณฑิต.

Hersey and Blanchard. (2000). Management Fundamentals. New York: South - Western College
Publishing.

Jack C. Plano and Others. (1973). Political Science Dictionary. Illinois: The Dry Press.

Yamane, T. (1973). Statistics: An Introductory Analysis. (3rd Edition). New York: Harper & Row.