

การบริหารแหล่งเรียนรู้ เพื่อส่งเสริมคุณธรรม ตามหลักสี่ปายะ 4  
ของโรงเรียนมัธยมศึกษา อำเภอสำโรงทาบ จังหวัดสุรินทร์ \*  
ADMINISTRATION OF LEARNING RESOURCES FOR PROMOTING  
MORALITY BASED ON SAPPAYA 4 OF SECONDARY SCHOOLS IN  
SAMRONG THAP DISTRICT OF SURIN PROVINCE

พระกิตติศักดิ์ กิตติสกโก(กระสังข์)<sup>1</sup>, เกษม แสงนนท์<sup>2</sup> และ วิเศษ ชินวงศ์<sup>3</sup>

Phra Kittisak Kittisakko (Krasang)<sup>1</sup>, Kasem Saengnon<sup>2</sup> and Wiset Chinnawong<sup>3</sup>

<sup>1-3</sup>มหาวิทยาลัยมหาจุฬาลงกรณราชวิทยาลัย วิทยาเขตสุรินทร์

<sup>1-3</sup>Mahachulalongkornrajavidyalaya University, Surin Campus, Thailand

Corresponding Author's Email: pao2024092542@gmail.com.

วันที่รับบทความ : 23 พฤษภาคม 2568; วันแก้ไขบทความ 31 พฤษภาคม 2568; วันตอบรับบทความ : 2 มิถุนายน 2568

Received 23 May 2025; Revised 31 May 2025; Accepted 2 June 2025

## บทคัดย่อ

บทความวิจัยนี้มีวัตถุประสงค์เพื่อ 1) ศึกษาสภาพการบริหารแหล่งเรียนรู้ เพื่อส่งเสริมคุณธรรม ของโรงเรียนมัธยมศึกษา อำเภอสำโรงทาบ จังหวัดสุรินทร์ 2) เพื่อศึกษาวิธีการบริหารแหล่งเรียนรู้เพื่อส่งเสริมคุณธรรม ตามหลักสี่ปายะ 4 ของโรงเรียนมัธยมศึกษา อำเภอสำโรงทาบ จังหวัดสุรินทร์ 3) เพื่อเสนอแนวทางการบริหารแหล่งเรียนรู้เพื่อส่งเสริมคุณธรรม ตามหลักสี่ปายะ 4 ของโรงเรียนมัธยมศึกษา อำเภอสำโรงทาบ จังหวัดสุรินทร์ โดยมีการบริหารแหล่งเรียนรู้ 4 ด้าน ได้แก่ ด้านการวางแผน ด้านการดำเนินการ ด้านการตรวจสอบ และด้านการปรับปรุง ใช้การวิจัยแบบผสมวิธี (Mixed Methods Research) เก็บ

Citation:



\* พระกิตติศักดิ์ กิตติสกโก(กระสังข์), เกษม แสงนนท์ และ วิเศษ ชินวงศ์. (2568). การบริหารแหล่งเรียนรู้ เพื่อส่งเสริมคุณธรรม ตามหลักสี่ปายะ 4 ของโรงเรียนมัธยมศึกษา อำเภอสำโรงทาบ จังหวัดสุรินทร์.

วารสารส่งเสริมและพัฒนาวิชาการสมัยใหม่, 3(3), 1018-1040.

Phra Kittisak Kittisakko (Krasang), Kasem Saengnon and Wiset Chinnawong. (2025). Administration Of Learning Resources For Promoting Morality Based On Sappaya 4 Of Secondary Schools In Samrong Thap District Of Surin Province. Modern Academic Development and Promotion Journal, 3(3), 1018-1040.;

DOI: <https://doi.org/10.>

<https://so12.tci-thaijo.org/index.php/MADPIADP/>

ข้อมูลเชิงปริมาณและเชิงคุณภาพ โดยใช้แบบสอบถามเป็นเครื่องมือรวบรวมข้อมูลเชิงปริมาณ จากกลุ่มตัวอย่าง จำนวน 114 คน โดยกำหนดกลุ่มตัวอย่างตามตารางเครชีและมอร์แกน (Krejcie & Morgan) และใช้แบบสัมภาษณ์รวบรวมข้อมูลเชิงคุณภาพจากผู้ทรงคุณวุฒิ จำนวน 7 รูป/คน วิเคราะห์ข้อมูลเชิงปริมาณโดยใช้สถิติหาค่าเฉลี่ยค่าส่วนเบี่ยงเบนมาตรฐาน และวิเคราะห์ข้อมูลเชิงคุณภาพด้วยการวิเคราะห์ข้อมูลเชิงเนื้อหา

ผลการวิจัยพบว่า 1) สภาพการบริหารแหล่งเรียนรู้ เพื่อส่งเสริมคุณธรรม ของ โรงเรียนมัธยมศึกษา อำเภอสำโรงตาบ จังหวัดสุรินทร์ 4ด้าน อยู่ในระดับมาก 2) วิธีการบริหารแหล่งเรียนรู้เพื่อส่งเสริมคุณธรรม ตามหลักสี่ปายะ 4 ของโรงเรียนมัธยมศึกษา อำเภอสำโรงตาบ จังหวัดสุรินทร์ ประกอบด้วย 4 ด้าน 16 วิธีการ 3) แนวทางการแหล่งเรียนรู้เพื่อส่งเสริมคุณธรรม ตามหลักสี่ปายะ 4 ของโรงเรียนมัธยมศึกษา อำเภอสำโรงตาบ จังหวัดสุรินทร์ ประกอบด้วย 4 ด้าน 16 แนวทาง

**คำสำคัญ:** การบริหารแหล่งเรียนรู้, การส่งเสริมคุณธรรม, หลักสี่ปายะ 4, การวิจัยแบบผสมวิธี

## Abstract

This research article aims to (1) study the management of learning resources to promote morality in secondary schools in Samrong Thap District, Surin Province; (2) examine the management approaches of learning resources to promote morality based on the four principles of Sappaya; and (3) propose guidelines for managing learning resources to promote morality in accordance with the four principles of Sappaya in secondary schools in Samrong Thap District, Surin Province. The study focused on four aspects of learning resource management: planning, implementation, monitoring, and improvement.

A mixed-methods research approach was employed, incorporating both quantitative and qualitative data collection. Quantitative data were collected using questionnaires from a sample group consisting of five school administrators, 69 teachers, two heads of student development activities, 28 members of the basic education committee, and 36 student representatives.

The sample size was determined using Krejcie and Morgan's table. Qualitative data were gathered through interviews with seven experts. Quantitative data were analyzed using mean and standard deviation, while qualitative data were analyzed using content analysis.

The findings revealed that:

1) The overall management of learning resources to promote morality in secondary schools in Samrong Thap District, Surin Province, was at a high level.

2) The management approaches for learning resources to promote morality based on the four principles of Sappaya comprised four aspects and 16 methods

3) The proposed guidelines for managing learning resources to promote morality based on the four principles of Sappaya included four aspects and 16 guidelines.

**Keywords:** Learning Resource Management, Moral Promotion, Sappaya 4 , Mixed Methods Research

## บทนำ

พระราชบัญญัติการศึกษาแห่งชาติ พ.ศ. 2542 และฉบับแก้ไขเพิ่มเติม พ.ศ. 2545 และ พ.ศ. 2553 มาตรา 25 กำหนดให้รัฐส่งเสริมการจัดตั้งและดำเนินงานแหล่งการเรียนรู้ตลอดชีวิตในทุกรูปแบบอย่างพอเพียงและมีประสิทธิภาพ เช่น ห้องสมุดประชาชน พิพิธภัณฑ์ หอศิลป์ สวนสาธารณะ สวนพฤกษศาสตร์ และแหล่งเรียนรู้อื่น ๆ เพื่อให้ประชาชนได้แสวงหาความรู้และพัฒนาตนเองอย่างต่อเนื่อง

แหล่งเรียนรู้จึงเป็นศูนย์รวมองค์ความรู้ ข่าวสาร และประสบการณ์ที่ส่งเสริมให้ผู้เรียนเกิดความรู้ ใฝ่เรียน ใฝ่รู้ สามารถเรียนรู้ได้ด้วยตนเองตามอัธยาศัย เกิดกระบวนการเรียนรู้อย่างกว้างขวางและต่อเนื่อง โดยเฉพาะอย่างยิ่งในสถานศึกษา ซึ่งมีหน้าที่สำคัญในการจัดกระบวนการเรียนรู้ที่เน้นผู้เรียนเป็นสำคัญ ส่งเสริมให้ผู้เรียนได้พัฒนาเต็มตามศักยภาพ มี

ทักษะในการแสวงหาความรู้จากแหล่งเรียนรู้ที่หลากหลาย และสามารถนำไปใช้ในชีวิตจริงได้อย่างเหมาะสม

การบริหารจัดการแหล่งเรียนรู้ในสถานศึกษาจึงควรมีความเหมาะสมกับวัย ความสนใจของผู้เรียน และเชื่อมโยงกับมาตรฐานและตัวชี้วัดของหลักสูตรแกนกลางการศึกษาขั้นพื้นฐาน พุทธศักราช 2551 รวมทั้งสามารถประยุกต์ความรู้เข้ากับสถานการณ์ในชีวิตประจำวันได้อย่างมีประสิทธิภาพ ซึ่งผู้บริหารสถานศึกษามีบทบาทสำคัญในการกำหนดนโยบาย วางแผน พัฒนา ส่งเสริม และประเมินผลการใช้แหล่งเรียนรู้ โดยเน้นให้บุคลากรมีส่วนร่วมและพัฒนาศักยภาพในการจัดการแหล่งเรียนรู้ภายในโรงเรียนอย่างยั่งยืน

แหล่งเรียนรู้ที่ส่งเสริมคุณธรรมจึงมีความสำคัญยิ่ง โดยเฉพาะอย่างยิ่งเมื่อบูรณาการกับหลักธรรมทางพระพุทธศาสนาในการสร้างเจตคติ ค่านิยม และวัฒนธรรมองค์กรที่เข้มแข็ง อันจะส่งผลต่อการพัฒนานักเรียน ครู และบุคลากรให้เป็น "องค์กรคุณธรรม" มีธรรมาภิบาล และเป็นต้นแบบของสังคมที่มั่นคงและยั่งยืน

หลักธรรมที่สอดคล้องกับการพัฒนาแหล่งเรียนรู้ในบริบทของโรงเรียน คือ **หลักสัปปายะ 4** ซึ่งประกอบด้วย 1) อาวาสสัปปายะ – สถานที่อยู่ที่เอื้อต่อการเรียนรู้, 2) อาหารสัปปายะ – อาหารที่เกื้อกูลต่อร่างกายและจิตใจ, 3) ธรรมสัปปายะ – การมีสื่อธรรมะ ครูบาอาจารย์ที่แนะนำตักเตือน และ 4) บุคคลสัปปายะ – การมีบุคคลแวดล้อมที่ดี เอื้อต่อการพัฒนาจิตใจและปฏิบัติธรรม ซึ่งองค์ประกอบทั้ง 4 นี้ช่วยเกื้อหนุนการเรียนรู้ในทุกมิติทั้งด้านกาย จิต สังคม และปัญญา

จากการศึกษาพบว่า สภาพการบริหารแหล่งเรียนรู้เพื่อส่งเสริมคุณธรรมในโรงเรียนมัธยมศึกษา อำเภอสำโรงตาบ จังหวัดสุรินทร์ ยังมีข้อจำกัดในหลายด้าน ได้แก่ การวางแผน (Plan) ที่ขาดการมีส่วนร่วมของชุมชน การดำเนินงาน (Do) ที่ไม่สอดคล้องตามแผน ขาดบุคลากรหรือปราชญ์ผู้ให้คำแนะนำ การนิเทศติดตาม (Check) ที่ไม่ต่อเนื่อง และการประเมินผล (Act) ที่ไม่สม่ำเสมอ ส่งผลให้การบริหารแหล่งเรียนรู้อย่างไม่บรรลุวัตถุประสงค์อย่างแท้จริง

โรงเรียนมัธยมศึกษาในอำเภอสำโรงตาบ ได้แก่ โรงเรียนสำโรงตาบวิทยาคม และโรงเรียนศรีสุขวิทยา ถือเป็นแหล่งเรียนรู้ภูมิปัญญาและวัฒนธรรมของชุมชน มีบทบาทสำคัญในการถ่ายทอดความรู้และเสริมสร้างคุณธรรมแก่เยาวชนและประชาชนทั่วไป แต่ปัจจุบัน

พบว่าแหล่งเรียนรู้ด้านคุณธรรมได้รับความสำคัญน้อยกว่าแหล่งเรียนรู้อื่น ๆ และยังขาดระบบบริหารจัดการที่เป็นรูปธรรมและมีประสิทธิภาพ

จากสถานการณ์ดังกล่าว ผู้วิจัยในฐานะพระสอนศีลธรรมในโรงเรียน จึงมีความสนใจศึกษาแนวทางการบริหารแหล่งเรียนรู้เพื่อส่งเสริมคุณธรรมตามหลักสัปปายะ 4 ในบริบทของโรงเรียนมัธยมศึกษา อำเภอสำโรงทาบ จังหวัดสุรินทร์ เพื่อใช้เป็นแนวทางในการพัฒนาแหล่งเรียนรู้ และส่งเสริมให้สถานศึกษาและผู้เกี่ยวข้องสามารถนำไปปรับใช้ให้เกิดผลอย่างเป็นรูปธรรมในทางปฏิบัติต่อไป

### วัตถุประสงค์ของการวิจัย

1. เพื่อศึกษาสภาพการบริหารแหล่งเรียนรู้เพื่อส่งเสริมคุณธรรม ของโรงเรียนมัธยมศึกษา อำเภอสำโรงทาบ จังหวัดสุรินทร์
2. เพื่อศึกษาวิธีการบริหารแหล่งเรียนรู้เพื่อส่งเสริมคุณธรรม ตามหลักสัปปายะ 4 ของโรงเรียนมัธยมศึกษา อำเภอสำโรงทาบ จังหวัดสุรินทร์
3. เพื่อเสนอแนวทางการบริหารแหล่งเรียนรู้เพื่อส่งเสริมคุณธรรม ตามหลักสัปปายะ 4 ของโรงเรียนมัธยมศึกษา อำเภอสำโรงทาบ จังหวัดสุรินทร์

### การทบทวนวรรณกรรม

#### 1. แนวคิดและทฤษฎีการบริหาร

จากการศึกษาแนวคิดที่เกี่ยวข้องกับการบริหารจัดการ เมื่อศึกษาแล้วจะเห็นได้ว่าการบริหาร ได้มีนักวิชาการได้ให้แนวคิดแตกต่างกันออกไป เพื่อประโยชน์แก่การศึกษา ผู้เขียนจะได้นำเสนอรายละเอียดที่เกี่ยวข้อง ดังต่อไปนี้

การบริหาร หมายถึง การทำงานให้สำเร็จโดยอาศัยผู้อื่น เป็นกระบวนการประสานกิจกรรมหรืองานต่าง ๆ เข้าด้วยกัน ผู้บริหารที่ดีจะต้องมีวิธีการบริหารงานที่จะทำให้ชนะใจลูกน้อง ธรรมชาติสำหรับผู้บริหาร คือ จะต้องมีความหนักแน่น มั่นคง และสามารถเป็นเสาหลักในการสร้างความเชื่อมั่นให้แก่ลูกน้องได้ มีความสามารถในการแบ่งงานให้ลูกน้องทำตามความชำนาญของแต่ละบุคคล และรู้จักกระจายอำนาจให้แก่ลูกน้องได้ช่วยแบ่งเบาภาระของตนเอง ดังนั้น ผู้บริหารที่ดีจึงเป็นผู้ที่คอยดูแลภาพรวมในการทำงานของบุคคลในองค์การ เนตรพัฒนา ยาวีราช เขียนในหนังสือเรื่อง การจัดการสมัยใหม่ว่า แนวคิดทางการบริหาร

ของเฮนรี ฟาโยล ผู้เป็นบิดาของทฤษฎีการจัดการ การปฏิบัติการ หรือบางท่านก็ถือกันว่าเป็นบิดาของการบริหารจัดการสมัยใหม่ เชื่อว่าการบริหารนั้นเป็นเรื่องของทักษะและสนใจศึกษาดูองค์การโดยรวมและมุ่งเน้นที่กิจกรรมการจัดการ (Organizing) ซึ่งประกอบด้วย กิจกรรม 5 อย่าง คือ 1) การวางแผน (Planning) 2) การจัดองค์การ (Organizing) 3) การบังคับบัญชา (Commanding) 4) การประสานงาน (Coordinating) 5) การควบคุม (Controlling)

หรือ POCCE พบว่า พนักงานมีผลผลิตเพิ่มขึ้นเนื่องมาจากการมีความสัมพันธ์อันดีต่อกัน การตระหนักในมิตรภาพและการทำงานร่วมกันเป็นกลุ่ม เป็นวิถีทางที่ทำให้ประสบความสำเร็จในองค์การ ดังบลิว. อี. เดมมิ่ง (W.E. Deming) ผู้เชี่ยวชาญเรื่องการควบคุมคุณภาพชาวอเมริกาได้คิดค้นวงจรเดมมิ่ง (Deming Cycle) หรือที่เรียกกันว่า วงจรคุณภาพ PDCA ซึ่งเป็นหลักการบริหารหลักที่เป็นองค์ประกอบของทฤษฎีและหลักการบริหารทั้งหมดที่มีอยู่ในตำราบริหาร ประกอบด้วยขั้นตอนการดำเนินการดังนี้

1) ขั้นการวางแผน (Plan) หมายถึง การคิดหาทางเลือกล่วงหน้าที่ดีที่สุดในการใช้ทรัพยากรที่มีอยู่อย่างประหยัด ให้ได้ผลคุ้มค่าที่สุด โดยการดำเนินขั้นตอนอย่างมีระบบแบบแผน เพื่อให้บรรลุผลตามวัตถุประสงค์ที่ตั้งไว้

2) ขั้นลงมือทำ (Do) เป็นการดำเนินการตามแผนที่วางไว้ตามขั้นตอนกับการประสานงานกับฝ่ายบริหารและฝ่ายอื่นที่เกี่ยวข้อง

3) ขั้นตรวจสอบหรือประเมิน (Check) การตรวจสอบผลงาน ประกอบด้วย การติดตาม ตรวจสอบผลปฏิบัติงานตามที่กำหนด เปรียบเทียบผลงานกับเป้าหมาย ประชุมพบปะเพื่อรายงานความคืบหน้าในการปฏิบัติ และประมวลข้อคิดเห็นและข้อผิดพลาดต่าง ๆ และสรุปผลเพื่อดำเนินการแก้ไข ปรับปรุง

4) ขั้นการแก้ไขปรับปรุง (Action) เป็นการนำผลมาวิเคราะห์พิจารณาหาต้นตอสาเหตุ ข้อบกพร่อง การระดมสมองเพื่อการแก้ไขป้องกันไม่ให้เกิดซ้ำอีก การกำหนดมาตรฐาน การตัดสินใจว่า ขั้นตอนการทำงานที่ผ่านมาจะถือเป็นมาตรฐานการทำงานหรือต้องแก้ไขปรับปรุงอย่างไร

สรุปได้ว่า การบริหาร คือ กระบวนการตัดสินใจ คือ กิจกรรมต่าง ๆ ที่บุคคลร่วมมือกันดำเนินการ เพื่อให้บรรลุผลตามเป้าหมายหรือตามวัตถุประสงค์ ลักษณะใหญ่ ๆ ของการบริหาร คือ การบริหารแยกออกจากชีวิตมนุษย์ไม่ได้ เพราะเกี่ยวข้องอยู่ในองค์กรสังคม เป็นกระบวนการของการบัญชาและการควบคุม การบริหาร คือ การพัฒนา การวางระเบียบ และ

การตัดสินใจที่มีประสิทธิภาพมากที่สุด และผู้บริหารจะทำงานร่วมกับคนเป็นกลุ่มหรือคนทุกคน แต่มีใช้กับปัจเจกบุคคล รู้จักกระตุ้นให้บุคคลเกิดแรงจูงใจที่จะปฏิบัติงานด้วยการส่งเสริมพัฒนา ตอบแทน การประเมินผลอย่างยุติธรรม อันจะก่อให้เกิดความพึงพอใจในงาน ซึ่งมีอิทธิพลต่อพฤติกรรม ทักษะ และผลการปฏิบัติงานของบุคคล

## 2. ความหมายและความสำคัญของแหล่งเรียนรู้

แหล่งเรียนรู้ หมายถึง แหล่งข้อมูลข่าวสาร สารสนเทศ แหล่งความรู้วิชาการ และประสบการณ์ที่สนับสนุนส่งเสริมให้ผู้เรียนได้รู้แสวงหาความรู้และเรียนรู้ด้วยตนเองตามอัธยาศัยอย่างกว้างขวางและต่อเนื่องจากแหล่งต่าง ๆ เพื่อเสริมสร้างให้ผู้เรียนเกิดกระบวนการเรียนรู้และเป็นบุคคลแห่งการเรียนรู้ ซึ่งได้แก่ศูนย์พัฒนาคุณภาพการเรียนการสอนวิชาต่าง ๆ พิพิธภัณฑ์หอศิลป์ ห้องวัฒนธรรม ห้องภูมิปัญญา ห้องเฉลิมพระเกียรติ ห้องปฏิบัติการทางภาษา ห้องปฏิบัติการวิทยาศาสตร์ ห้องพยาบาล ห้องแนะแนว ห้องสหกรณ์ ห้องดนตรีไทยสากล สวนศิลป์ สวนสมุนไพร สวนสุขภาพ สวนธรรมะ สวนเกษตร ศูนย์เทคโนโลยีสารสนเทศ ห้องคอมพิวเตอร์ ห้องโสตทัศนศึกษา ห้องมัลติมีเดีย ห้องอินเทอร์เน็ต ห้องโทรทัศน์เพื่อการศึกษา ห้องสมุดโรงเรียน ห้องสมุดหมวดวิชาตามกลุ่มสาระ (กรมวิชาการ 2545) เรียนรู้ว่า แหล่งเรียนรู้ หมายถึง แหล่งหรือที่รวม อันอาจเป็นสถานที่หรือศูนย์รวมที่ประกอบด้วย ข้อมูล ข่าวสาร ความรู้ และกิจกรรมที่มีกระบวนการเรียนรู้หรือกระบวนการเรียนการสอนที่มี รูปแบบแตกต่างจากกระบวนการเรียนรู้หรือกระบวนการการเรียนรู้ที่มีกำหนดเวลาเรียนยืดหยุ่น สอดคล้องกับความต้องการและความพร้อมของผู้เรียนอย่างต่อเนื่อง ซึ่งไม่จำเป็นต้องมีรูปแบบเดียวกันกับการประเมินผลในชั้น หรือห้องเรียนนั้น (สำนักงานคณะกรรมการการศึกษาแห่งชาติ 2544)

สรุปได้ว่า แหล่งเรียนรู้เป็น “แหล่ง” หรือ “ที่รวม” อันอาจเป็นสถานที่ หรือศูนย์รวมที่ประกอบด้วย ข้อมูล ข่าวสาร ความรู้ และกิจกรรมที่มีกระบวนการเรียนรู้หรือกระบวนการเรียนการสอนที่มีรูปแบบแตกต่างจากกระบวนการเรียนการสอนที่มีครูเป็นผู้สอน มีระยะเวลาเรียนยืดหยุ่นสอดคล้องกับความต้องการและความพร้อมของผู้เรียน มีการประเมินและการวัดผลการเรียนที่มีลักษณะเฉพาะสร้างขึ้นให้เหมาะสมกับการเรียนรู้อย่างต่อเนื่อง ไม่จำเป็นต้องเป็นรูปแบบเดียวกันกับการประเมินผลในชั้นเรียนหรือห้องเรียนนั้น ซึ่งมีการจัดแหล่งเรียนรู้อยู่มากมายทั้งที่เป็นภาครัฐและเอกชน โดยมีวัตถุประสงค์ของการจัดตั้งเป็นการเฉพาะแตกต่างกันออกไป ไม่ว่าจะเป็นพิพิธภัณฑ์ สวนพฤกษศาสตร์หรือแม้แต่หอสมุดแห่งชาติและอุทยานประวัติศาสตร์

## ความสำคัญของแหล่งเรียนรู้

ความก้าวหน้าทางวิทยาการของโลกปัจจุบัน เป็นไปอย่างกว้างขวางและรวดเร็ว การศึกษาหรือการเรียนรู้จะหยุดอยู่เพียงการศึกษาในรั้วโรงเรียนเท่านั้นคงไม่เพียงพอ เพื่อเสริมสร้างศักยภาพของบุคคล ทั้งด้านความรู้ ทักษะ ทศนคติ ค่านิยม โดยส่งเสริมการศึกษาหาความรู้อย่างต่อเนื่องต่อไปตลอดชีวิต การจัดแหล่งเรียนรู้ที่หลากหลาย มุ่งให้ผู้เรียนรักการเรียนรู้ และแสวงหาความรู้ได้ด้วยตนเอง มีผู้กล่าวถึงความสำคัญของแหล่งเรียนรู้ไว้มากมาย ในส่วนหนึ่งมีดังต่อไปนี้ หน่วยศึกษานิเทศก์ กระทรวงศึกษาธิการ ได้ให้ความสำคัญแหล่งเรียนรู้ที่หลากหลาย มุ่งให้ผู้เรียนรักการเรียนรู้และแสวงหาความรู้ได้ด้วยตนเองมีความสำคัญคือ

- 1) เป็นแหล่งการศึกษาตามอัธยาศัย
- 2) เป็นแหล่งการเรียนรู้ตลอดชีวิต
- 3) เป็นแหล่งปลูกฝังนิสัยรักการอ่าน การศึกษาค้นคว้าแสวงหาความรู้ด้วยตนเอง
- 4) เป็นแหล่งเสริมประสบการณ์ภาคปฏิบัติ
- 5) เป็นแหล่งเสริมความรู้ความคิด วิทยาการ และประสบการณ์

**พระสมุห์วินิตย์ ธีรจิตโต (การะเกตุ)** ได้กล่าวว่า ความสำคัญของแหล่งเรียนรู้มีความหลากหลาย สามารถตอบสนองความต้องการของแต่ละบุคคลในการแสวงหาความรู้ด้วยตนเอง เพราะบุคคลมีความต้องการแตกต่างกันไปตามความสามารถ ความสนใจ ความถนัด และความพร้อมที่จะเรียนรู้ หากสามารถดำเนินการจัดแหล่งความรู้ได้เพียงพอและมีประสิทธิภาพ ก็สามารถส่งเสริมให้บุคคลเกิดการเรียนรู้ตลอดชีวิตและเกิดสังคมแห่งการเรียนรู้ได้ทั่วทุกแห่ง

สรุปได้ว่า แหล่งเรียนรู้มีความสำคัญในกระบวนการจัดการเรียนรู้อย่างมาก เพราะผู้เรียนสามารถเรียนรู้จากสภาพจริง แหล่งเรียนรู้ จะมีความเกี่ยวข้องกับสิ่งเหล่านี้ คือ บุคคล สถานที่ ธรรมชาติ ภูมิปัญญา การประกอบอาชีพ เป็นต้น ซึ่งแหล่งเรียนรู้ช่วยให้ผู้เรียนสามารถศึกษา ค้นคว้า หาความรู้จากแหล่งเรียนรู้ได้เอง นับเป็นชุมทรัพย์มหาศาลของความรู้ที่มีอยู่ แหล่งการเรียนรู้เหล่านั้น มีทั้งที่อยู่ในโรงเรียนและอยู่ในชุมชน จึงมีผู้ให้ความสำคัญหลากหลายดังที่ได้กล่าวมา

### 3. หลักสัปปายะ 4

พระราชรัตนมุนี (ชัยวัฒน์ ปณฺญาสิริ) ได้กล่าวไว้ในหนังสือ “การจัดสาธารณูปการและสาธารณะสงเคราะห์ของวัด” ว่าการบริหารกิจการคณะสงฆ์และงานพระศาสนาในด้านต่าง ๆ ของวัด แบ่งได้ 3 เรื่อง คือ การบูรณะและพัฒนาวัด การก่อสร้างและบูรณปฏิสังขรณ์เสนาสนะ การดูแลรักษาและจัดการศาสนสมบัติของวัด นอกจากนี้ยังได้กล่าวอีกว่า การบริหารงานสาธารณูปการของเจ้าอาวาส หรือวัดตามพระธรรมวินัยควรให้เกิดความสงบสุขให้มีความสัปปายะ 4 อย่าง คือ

- 1) อาวาสสัปปายะ ที่อยู่เป็นสุขสบาย คือ ทำให้วัดเป็นอารามเป็นที่ร่มรื่นรื่นรมย์เป็นรมณีสถาน เจริญตาสบายใจแก่ผู้พบเห็นเป็นศูนย์กลางของชุมชนทั้งด้านวัตถุและจิตใจ
- 2) อาหารสัปปายะ อาหารเป็นที่สบายตามปกติ เมื่อมีที่อยู่แล้วต้องคำนึงถึงการกินอาหารการจัดสวัสดิการเรื่องอาหาร
- 3) บุคคลสัปปายะ บุคคลเป็นที่สบายเรื่องของบุคคลภายในวัดหรือบุคคลที่เกี่ยวข้องกับวัด คนวัด แบ่งออกเป็น 4 ประเภท คือ ภิกษุสงฆ์สามเณร อุบาสก อุบาสิกา และศิษย์วัด
- 4) ธรรมสัปปายะ ธรรมที่เป็นสบายจุดมุ่งหมายหลักของวัด คือ เป็นสถานที่ปฏิบัติธรรมเป็นที่แสดงพระธรรมเทศนาหรือการกล่าวบรรยายธรรมแก่พุทธศาสนิกชนตามหมวดธรรมต่าง

สรุปได้ว่า ความหมายของสัปปายะจากนักปราชญ์ทางพระพุทธศาสนาที่ผู้วิจัยได้กล่าวมาข้างต้น ทำให้ทราบความหมายโดยภาพรวมของสัปปายะว่า เป็นสิ่งที่สบาย เป็นสิ่งที่เกื้อกูล เป็นสิ่งที่เอื้อต่อการเป็นอยู่ และการที่จะพัฒนาชีวิตให้มีความเป็นอยู่ของผู้ปฏิบัติที่ดีขึ้น หรือสิ่งที่เหมือนกัน ช่วยสนับสนุนในการบำเพ็ญภาวนาหรือการเป็นอยู่ของบุคคลให้อยู่ด้วยกันอย่างสบาย เกื้อกูลกัน มุ่งสู่ความสำเร็จผลได้ยิ่ง ๆ ขึ้นไป เป็นต้น

### วิธีดำเนินการวิจัย

#### 1. ประชากร กลุ่มตัวอย่าง และ กลุ่มผู้ให้ข้อมูลสำคัญ

1.1 ประชากร ประชากรที่ใช้ในการวิจัยครั้งนี้ ได้แก่ โรงเรียนมัธยมศึกษา อำเภอสำโรงท่าบ จังหวัดสุรินทร์ จำนวน 2 โรงเรียน

1.2 กลุ่มตัวอย่าง ได้แก่ ประชากรที่ใช้ในการวิจัยครั้งนี้ได้แก่ 1) โรงเรียนสำโรงท่าบวิทยาคม 2) โรงเรียนศรีสุขวิทยา โดยกำหนดกลุ่มตัวอย่างตามตารางเครซี่และมอร์แกน

(Krejcie & Morgan) มีผู้ให้ข้อมูลสำคัญดังนี้ 1) ผู้บริหารสถานศึกษา 2) ครู 3) หัวหน้างาน กิจกรรมพัฒนาผู้เรียน 4) คณะกรรมการสถานศึกษาขั้นพื้นฐาน 5) คณะกรรมการนักเรียน) รวม 140 คน โดยการสุ่มแบบแบ่งชั้นภูมิ (Stratified Random Sampling)

1.3 ผู้ให้ข้อมูลสำคัญเชิงคุณภาพ กลุ่มเป้าหมาย/ผู้ให้ข้อมูลสำคัญ จากการสัมภาษณ์ แบบมีโครงสร้าง (Structured Interview) เพื่อศึกษาวิธีและเสนอแนวทางการบริหารแหล่งเรียนรู้ เพื่อส่งเสริมคุณธรรม ตามหลักสี่ปายะ 4 ของโรงเรียนมัธยมศึกษา อำเภอสำโรงทาบ จังหวัดสุรินทร์ จำนวน 7 รูป/ คน ได้มาด้วยวิธีการเลือกแบบเจาะจง (Purposive sampling)

## 2. เครื่องมือที่ใช้ในการวิจัย

ระยะที่ 1 ผู้วิจัยใช้เครื่องมือในการเก็บรวบรวมข้อมูลเป็นแบบสอบถาม (Questionnaire) เกี่ยวกับสภาพการบริหารแหล่งเรียนรู้ เพื่อส่งเสริมคุณธรรม ของโรงเรียนมัธยมศึกษา อำเภอสำโรงทาบ จังหวัดสุรินทร์ ดังรายละเอียดดังนี้

ตอนที่ 1 สอบถามข้อมูลทั่วไปของผู้ตอบแบบสอบถาม มีลักษณะเป็นแบบตรวจสอบรายการ (Check List) ประกอบด้วย โดยถามข้อมูลเกี่ยวกับเพศ อายุ และอาชีพ

ตอนที่ 2 แบบสอบถาม สภาพการบริหารแหล่งเรียนรู้ เพื่อส่งเสริมคุณธรรม ของโรงเรียนมัธยมศึกษา อำเภอสำโรงทาบ จังหวัดสุรินทร์ จำนวน 4 ด้าน คือ 1) ด้านการวางแผน 2) ด้านการดำเนินการ 3) ด้านการตรวจสอบ 4) ด้านการปรับปรุง โดยใช้แบบมาตราส่วนประมาณค่า (Rating Scale) ตามวิธีการ ของลิเคิร์ต ชนิด 5 ตัวเลือก

ระยะที่ 2 ผู้วิจัยใช้เครื่องมือในการเก็บรวบรวมข้อมูลเป็นแบบสัมภาษณ์แบบมีโครงสร้าง เพื่อตอบวัตถุประสงค์ข้อที่ 1) เพื่อศึกษาวิธีการบริหารแหล่งเรียนรู้ เพื่อส่งเสริมคุณธรรม ตามหลักสี่ปายะ 4 ของโรงเรียนมัธยมศึกษา อำเภอสำโรงทาบ จังหวัดสุรินทร์ และตอบวัตถุประสงค์ข้อที่ 2) เพื่อเสนอแนวทางการบริหารแหล่งเรียนรู้ เพื่อส่งเสริมคุณธรรม ตามหลักสี่ปายะ 4 ของโรงเรียนมัธยมศึกษา อำเภอสำโรงทาบ จังหวัดสุรินทร์ เป็นแบบสัมภาษณ์แบบมีโครงสร้าง (Structured Interview) โดยมีรายละเอียดขั้นตอนดังนี้

1) ยกร่างแบบสัมภาษณ์แบบมีโครงสร้าง จากแนวคิด ทฤษฎีและข้อมูลที่ได้จากการศึกษาเชิงปริมาณ วิเคราะห์ สังเคราะห์ และนำผลการศึกษาจากข้อคำถามในแบบสอบถามที่มีค่าเฉลี่ยต่ำสุด ด้านละ 2 ข้อคำถาม นำมาเป็นประเด็นปัญหาในการสร้างแบบสัมภาษณ์เพื่อหาวิธีการและเสนอแนวทางการบริหารแหล่งเรียนรู้ เพื่อส่งเสริมคุณธรรม ตาม

หลักสัปปายะ 4 ของโรงเรียนมัธยมศึกษา อำเภอสำโรงทาบ จังหวัดสุรินทร์ โดยแบ่งออกเป็น 3 ตอน ประกอบด้วย

ตอนที่ 1 ข้อมูลทั่วไปของผู้ให้สัมภาษณ์

ตอนที่ 2 ข้อคำถามในการสัมภาษณ์เกี่ยวกับวิธีการบริหารแหล่งเรียนรู้ เพื่อส่งเสริมคุณธรรม ตามหลักสัปปายะ 4 ของโรงเรียนมัธยมศึกษา อำเภอสำโรงทาบ จังหวัดสุรินทร์

ตอนที่ 3 ข้อคำถามในการสัมภาษณ์เกี่ยวกับแนวทางการบริหารแหล่งเรียนรู้ เพื่อส่งเสริมคุณธรรม ตามหลักสัปปายะ 4 ของโรงเรียนมัธยมศึกษา อำเภอสำโรงทาบ จังหวัดสุรินทร์

2) ตรวจสอบความถูกต้องเบื้องต้นจากอาจารย์ที่ปรึกษาโดยนำแบบสัมภาษณ์ที่สร้างขึ้นเสนอต่ออาจารย์ที่ปรึกษาวิทยานิพนธ์เพื่อพิจารณาความเหมาะสมของเนื้อหา ปริมาณ ข้อคำถาม ความชัดเจนของภาษา และรูปแบบของแบบสัมภาษณ์ แล้วนำมาปรับปรุงตามข้อเสนอแนะของอาจารย์ที่ปรึกษาวิทยานิพนธ์

3) จัดพิมพ์เครื่องมือแบบสัมภาษณ์ฉบับสมบูรณ์แล้วนำไปสัมภาษณ์เพื่อเก็บรวบรวมข้อมูล

### 3. การเก็บรวบรวมข้อมูล

ผู้วิจัยดำเนินการเก็บรวบรวมข้อมูล ดังนี้

การเก็บข้อมูลระยะที่ 1 ผู้วิจัยใช้เครื่องมือในการเก็บรวบรวมข้อมูลเป็นแบบสอบถาม (Questionnaire)

1. ศึกษาเอกสาร คู่มือการบริหารแหล่งเรียนรู้ แนวคิด ทฤษฎีและงานวิจัยที่เกี่ยวข้องกับการบริหารแหล่งเรียนรู้ ในโรงเรียนมัธยมศึกษา อำเภอสำโรงทาบ จังหวัดสุรินทร์

2. ศึกษาวิธีการสร้างแบบสอบถามและกำหนดรูปแบบ แบบสอบถาม

3. สร้างแบบสอบถาม เป็นแบบสอบถามที่มีลักษณะเป็นแบบตรวจสอบรายการ (Checklist) แบบมาตราส่วนประมาณค่า (Rating Scale) จำนวน 1 ชุด มีทั้งหมด 3 ตอน

4. นำแบบสอบถามที่สร้างขึ้น เสนออาจารย์ที่ปรึกษางานวิจัยพิจารณาตรวจสอบปรับปรุงแก้ไขให้สมบูรณ์ และให้ความเห็นชอบ

5. นำแบบสอบถามที่สร้างขึ้นให้ผู้เชี่ยวชาญพิจารณาความเหมาะสมของแบบสอบถาม จำนวน 3 คน

ระยะที่ 2 ผู้วิจัยใช้เครื่องมือในการเก็บรวบรวมข้อมูลเป็นแบบสัมภาษณ์แบบมีโครงสร้าง

1. ติดต่อขอหนังสือเพื่อขอความอนุเคราะห์ไปยังผู้ทรงคุณวุฒิ จำนวน 7 รูป/คน ในการให้คำสัมภาษณ์ตามข้อคำถามที่ได้สร้างขึ้น เพื่อหาวิธีการและแนวทางการบริหารแหล่งเรียนรู้ เพื่อส่งเสริมคุณธรรม ตามหลักสัปปายะ 4 ของโรงเรียนมัธยมศึกษา อำเภอสำโรงทาบ จังหวัดสุรินทร์ จากสำนักงานบัณฑิตศึกษา มหาวิทยาลัยมหาจุฬาลงกรณราชวิทยาลัย วิทยาเขตสุรินทร์

2. นำหนังสือขอความอนุเคราะห์พร้อมด้วยเอกสาร วิธีการและแนวทางการบริหารแหล่งเรียนรู้ เพื่อส่งเสริมคุณธรรม ตามหลักสัปปายะ 4 ของโรงเรียนมัธยมศึกษา อำเภอสำโรงทาบ จังหวัดสุรินทร์ ส่งให้กับผู้ทรงคุณวุฒิทั้ง 7 รูป/คน พร้อมทั้งนัดหมายกำหนดการสัมภาษณ์

3. ดำเนินการสัมภาษณ์ตามวันและเวลา สถานที่ ที่นัดหมายผู้ทรงคุณวุฒิทั้ง 7 รูป/คน จากนั้นรวบรวมข้อมูลที่ได้จากการสัมภาษณ์ของผู้ทรงคุณวุฒิ เพื่อนำข้อมูลที่ได้จากการสัมภาษณ์มาวิเคราะห์ให้ได้ข้อสรุป ระหว่างวันที่ 8 ธันวาคม 2567 ถึง 24 ธันวาคม 2567

4. นำข้อมูลจากการสัมภาษณ์และจดบันทึกมาจำแนกประเด็นและเรียบเรียงประเด็นที่เกี่ยวข้องกับวัตถุประสงค์การวิจัย

5. นำข้อสรุปที่ผู้วิจัยได้สรุปจากการสัมภาษณ์ เสนอผู้ทรงคุณวุฒิ เพื่อรับรองความถูกต้องเชิงเนื้อหา

#### 4. การวิเคราะห์ข้อมูล

การวิเคราะห์ข้อมูลระยะที่ 1 ผู้วิจัยใช้เครื่องมือในการเก็บรวบรวมข้อมูลเป็นแบบสอบถาม (Questionnaire) การวิเคราะห์ข้อมูลในการวิจัยครั้งนี้ ผู้วิจัยนำข้อมูลที่รวบรวมมาวิเคราะห์ตามระเบียบวิธีทางสถิติ โดยใช้โปรแกรมคอมพิวเตอร์สำเร็จรูป ซึ่งมีขั้นตอนการวิเคราะห์ข้อมูลดังนี้

1. วิเคราะห์ค่า สถิติพื้นฐานข้อมูลทั่วไปของผู้ตอบแบบสอบถาม โดยหาค่าความถี่ (Frequency) และค่าร้อยละ (Percentage)

2. วิเคราะห์เพื่อหาระดับสภาพการบริหารแหล่งเรียนรู้ เพื่อส่งเสริมคุณธรรม ของโรงเรียนมัธยมศึกษา อำเภอสำโรงทาบ จังหวัดสุรินทร์ จำนวน 2 โรงเรียน โดยวิเคราะห์หาค่าเฉลี่ย ( $\bar{X}$ ) และส่วนเบี่ยงเบนมาตรฐาน (S.D.)

การวิเคราะห์ข้อมูลระยะที่ 2 ผู้วิจัยใช้เครื่องมือในการเก็บรวบรวมข้อมูลเป็นแบบ สัมภาษณ์แบบมีโครงสร้าง การเก็บรวบรวมข้อมูล การเก็บรวบรวมข้อมูลในการวิจัยครั้งนี้ ผู้วิจัยเป็นผู้เก็บรวบรวมข้อมูลด้วยตนเอง ซึ่งมีรายละเอียดในการดำเนินการเก็บข้อมูล ดังนี้

การวิเคราะห์ข้อมูล วิเคราะห์เกี่ยวกับวิธีการและแนวทางการบริหารแหล่งเรียนรู้ เพื่อส่งเสริมคุณธรรม ตามหลักสี่ปายะ 4 ของโรงเรียนมัธยมศึกษา อำเภอสำโรงทาบ จังหวัด สุรินทร์ จากแบบสัมภาษณ์ ดังรายละเอียดต่อไปนี้

1. นำข้อมูลที่ได้จากการเก็บรวบรวมข้อมูลมาวิเคราะห์โดยใช้เทคนิคการวิเคราะห์ เนื้อหา (Content Analysis Technique)
2. นำผลการวิเคราะห์คำสัมภาษณ์เสนออาจารย์ที่ปรึกษาเพื่อตรวจสอบความถูกต้องเชิงเนื้อหา ปรับปรุงแก้ไขตามคำแนะนำของอาจารย์ที่ปรึกษาวิทยานิพนธ์
3. พิจารณาแก้ไขเพิ่มเติมตามข้อเสนอแนะของอาจารย์ที่ปรึกษาวิทยานิพนธ์
4. สรุปผลวิธีการและแนวทางการบริหารแหล่งเรียนรู้ เพื่อส่งเสริมคุณธรรม ตามหลักสี่ปายะ 4 ของโรงเรียนมัธยมศึกษา อำเภอสำโรงทาบ จังหวัดสุรินทร์

## ผลการวิจัย

สรุปผลการวิจัยตามวัตถุประสงค์ของการวิจัยดังนี้

1. สภาพการบริหารแหล่งเรียนรู้เพื่อส่งเสริมคุณธรรม ของโรงเรียนมัธยมศึกษา อำเภอสำโรงทาบ จังหวัดสุรินทร์ โดยภาพรวมอยู่ในระดับมาก พิจารณาเป็นรายด้าน พบว่า อยู่ในระดับมาก จำนวน 4 ด้าน เรียงลำดับค่าเฉลี่ยจากมากไปหาน้อย คือด้านวางแผน (Plan) มีค่าเฉลี่ยเท่ากับ 0.43 ด้านการดำเนินการ (Do) มีค่าเฉลี่ยเท่ากับ 0.44 ด้านการปรับปรุง (Act) 0.45 และด้านการตรวจสอบ (Check) มีค่าเฉลี่ยเท่ากับ 0.65

2. วิธีการบริหารแหล่งเรียนรู้เพื่อส่งเสริมคุณธรรม ตามหลักสี่ปายะ 4 ของโรงเรียนมัธยมศึกษา อำเภอสำโรงทาบ จังหวัดสุรินทร์ มีวิธีการดังนี้

1) ด้านการวางแผน พบว่า มีการประชุมวางแผน ระดมความคิดเห็น ทำข้อตกลง ร่วมกัน ระหว่างวัด บ้าน โรงเรียน สอดคล้องกับ อาวาสสี่ปายะ อาหารสี่ปายะ ธรรมสี่ปายะ บุคคลสี่ปายะ ตามหลักสี่ปายะ 4 มีการคัดเลือกแหล่งเรียนรู้ จัดทำแหล่งเรียนรู้ ออกแบบและพัฒนาแหล่งเรียนรู้ สอดคล้องกับ อาวาสสี่ปายะ อาหารสี่ปายะ ธรรมสี่ปายะ บุคคลสี่ปายะ ตามหลักสี่ปายะ 4 มีการจัดทำโครงการปฏิบัติการประจำปี เพื่อขอ

อนุมัติงบประมาณในการจัดทำแหล่งเรียนรู้และพัฒนาแหล่งเรียนรู้ สอดคล้องกับ อาหารสัปดาห์ ตามหลักสัปดาห์ 4 มีการจัดประชุม วางแผนงบประมาณในการจัดทำแหล่งเรียนรู้ และพัฒนาแหล่งเรียนรู้ สอดคล้องกับ อาวาสสัปดาห์ ธรรมสัปดาห์ ตามหลักสัปดาห์ 4

2) ด้านการดำเนินงาน พบว่า มีการแต่งตั้ง คัดเลือก สรรหา ผู้มีความรู้ด้านคุณธรรม ในการให้แนะนำ สอดคล้องกับ บุคคลสัปดาห์ ตามหลักสัปดาห์ 4 มีการจัดกิจกรรมด้านการส่งเสริมคุณธรรม ในแหล่งเรียนรู้ ร่วมกัน อย่างต่อเนื่อง สอดคล้องกับ อาวาสสัปดาห์ อาหารสัปดาห์ ธรรมสัปดาห์ บุคคลสัปดาห์ ตามหลักสัปดาห์ 4 จัดแหล่งเรียนรู้ ให้มีความปลอดภัย เหมาะสมกับบริบทโรงเรียน สอดคล้องกับ อาวาสสัปดาห์ อาหารสัปดาห์ ตามหลักสัปดาห์ 4 จัดแบ่งโซนแหล่งเรียนรู้ ให้มีความเหมาะสม ใช้ห้องเรียน เป็นจุดกลาง แหล่งเรียนรู้ สอดคล้องกับ อาวาสสัปดาห์ อาหารสัปดาห์ ธรรมสัปดาห์ บุคคลสัปดาห์ ตามหลักสัปดาห์ 4

3) ด้านการนิเทศติดตาม พบว่า มีการจัดทำแบบประเมินโครงการ แบบบันทึกการ เข้าใช้แหล่งเรียนรู้ แบบรายงานโครงการ สอดคล้องกับ บุคคลสัปดาห์ ตามหลักสัปดาห์ 4 มีการแต่งตั้งคณะกรรมการ ในการสร้างเครื่องมือ การนิเทศ ติดตามและตรวจสอบ สอดคล้องกับ ธรรมสัปดาห์ ตามหลักสัปดาห์ 4 จัดให้มีการทำแผนการประเมินการใช้แหล่งเรียนรู้ ทุกภาคเรียน สอดคล้องกับ อาวาสสัปดาห์ อาหารสัปดาห์ ตามหลักสัปดาห์ 4 และมี คณะกรรมการในการพัฒนาและสร้างเครื่องมือ ในการกำกับติดตาม และตรวจสอบ สอดคล้องกับ อาวาสสัปดาห์ อาหารสัปดาห์ ธรรมสัปดาห์ บุคคลสัปดาห์ ตามหลักสัปดาห์ 4

4) ด้านการปรับปรุง พบว่า จัดให้มีการประชาสัมพันธ์ในแพลตฟอร์มต่างๆ ของ โรงเรียนจัดทำเว็บไซต์ สอดคล้องกับ อาหารสัปดาห์ ตามหลักสัปดาห์ 4 มีการแต่งตั้ง คณะกรรมการผู้รับผิดชอบด้านประชาสัมพันธ์ปรับปรุง สอดคล้องกับ อาวาสสัปดาห์ อาหารสัปดาห์ ธรรมสัปดาห์ บุคคลสัปดาห์ ตามหลักสัปดาห์ 4 มีการสรุปผลการดำเนินงานและข้อเสนอแนะแบบประเมินความพึงพอใจ แต่ละภาคเรียนเพื่อนำมาพัฒนา ปรับปรุงแหล่งเรียนรู้ สอดคล้องกับ อาวาสสัปดาห์ อาหารสัปดาห์ ธรรมสัปดาห์ บุคคลสัปดาห์ ตามหลักสัปดาห์ 4 และจัดประชุมคณะกรรมการผู้มีส่วนเกี่ยวข้องในการศึกษาและพัฒนาแหล่งเรียนรู้เพื่อส่งเสริมคุณธรรม สอดคล้องกับ อาวาสสัปดาห์ บุคคลสัปดาห์ ตามหลักสัปดาห์ 4



ภาพที่ 1 วิธีการบริหารแหล่งเรียนรู้เพื่อส่งเสริมคุณธรรม ตามหลักสี่ปายะ 4 ของโรงเรียนมัธยมศึกษา อำเภอสำโรงทาบ จังหวัดสุรินทร์  
ที่มา : พระกิตติศักดิ์ กิตติสกุโก (2567: 116)

3. แนวทางการบริหารแหล่งเรียนรู้เพื่อส่งเสริมคุณธรรม ตามหลักสี่ปายะ 4 ของโรงเรียนมัธยมศึกษา อำเภอสำโรงทาบ จังหวัดสุรินทร์ มีแนวทางดังนี้

1) ด้านการวางแผน พบว่า ควรประชุม คณะกรรมการสถานศึกษา ครูนักเรียนผู้ นำชุมชนพระสอนศีลธรรม และผู้ปกครองนักเรียน วางแผนพัฒนา แลกเปลี่ยนความรู้ ระดมความคิดเห็น ในการออกแบบแหล่งเรียนรู้และพัฒนาแหล่งเรียนรู้ให้มีความเหมาะสมกับผู้เรียนและทุกช่วงวัยสอดคล้องกับอวาสสี่ปายะ อาหารสี่ปายะ ธรรมสี่ปายะ บุคคลสี่ปายะ ตามหลักสี่ปายะ 4 ควรกำหนดนโยบายในการจัดทำและพัฒนาแหล่งเรียนรู้เพื่อส่งเสริมคุณธรรม ให้ชัดเจน สอดคล้องกับ อวาสสี่ปายะ อาหารสี่ปายะ ตามหลักสี่ปายะ 4 ควรประชุมผู้มีส่วนเกี่ยวข้อง เพื่อวางแผน จัดทำโครงการปฏิบัติการประจำปี สอดคล้องกับ อวาสสี่ปายะ อาหารสี่ปายะ ธรรมสี่ปายะ บุคคลสี่ปายะ ตามหลักสี่ปายะ 4 และควรแต่งตั้งคณะกรรมการ ศึกษาสภาพแหล่งเรียนรู้ วัสดุ อุปกรณ์ สอดคล้องกับ ธรรมสี่ปายะ ตามหลักสี่ปายะ 4

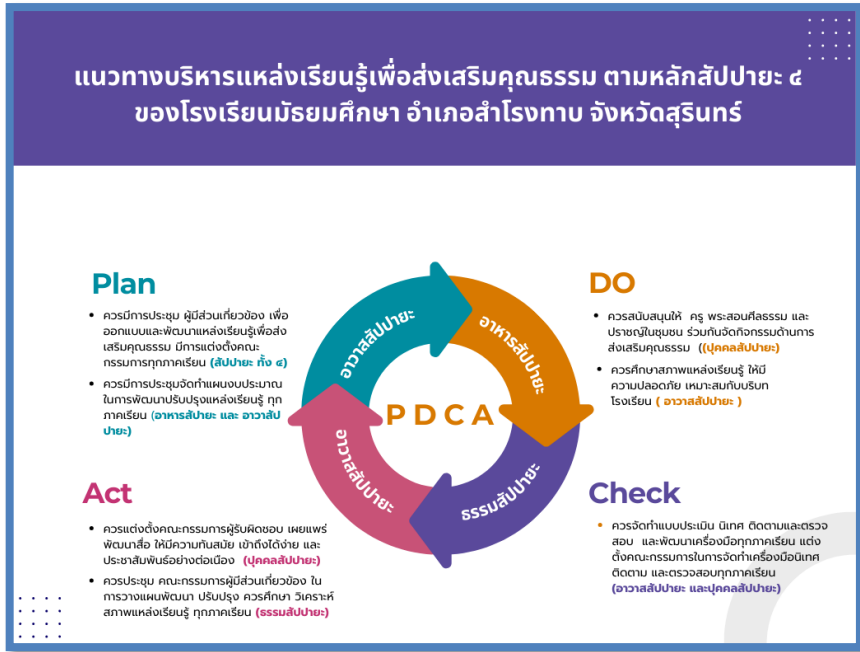
2) ด้านการดำเนินงาน พบว่า ควรให้ ครู พระสอนศีลธรรม และ ประชาชนในชุมชน ร่วมกันจัดกิจกรรมด้านการส่งเสริมคุณธรรม สอดคล้องกับบุคคลสี่ปายะ ตามหลักสี่ปายะ 4 ควรศึกษาสภาพแหล่งเรียนรู้ ให้มีความปลอดภัย เหมาะสมกับบริบทโรงเรียนสอดคล้องกับ อาวาสสี่ปายะ ตามหลักสี่ปายะ 4 และควรจัดโซนแหล่งเรียนรู้ เพื่อส่งเสริมคุณธรรม ให้มีความเหมาะสม สอดคล้องกับ อาวาสสี่ปายะ ตามหลักสี่ปายะ 4

3) ด้านการนิเทศติดตาม พบว่า ควรจัดทำแบบประเมิน นิเทศ ติดตามและตรวจสอบ และพัฒนาเครื่องมือทุกภาคเรียนสอดคล้องกับอาวาสสี่ปายะ ตามหลักสี่ปายะ 4 ควรแต่งตั้งคณะกรรมการในการจัดทำเครื่องมือนิเทศติดตาม และตรวจสอบทุกภาคเรียน สอดคล้องกับ บุคคลสี่ปายะ ตามหลักสี่ปายะ 4 ควรศึกษาและพัฒนาเครื่องมือ การกำกับ ติดตาม และตรวจสอบสอดคล้องกับอาวาสสี่ปายะ บุคคลสี่ปายะ ตามหลักสี่ปายะ 4 ควรมีคำสั่งแต่งตั้งคณะกรรมการในการกำกับติดตาม และตรวจสอบ สอดคล้องกับ ธรรมสี่ปายะ ตามหลักสี่ปายะ 4

4) ด้านการปรับปรุง พบว่า ควรแต่งตั้งคณะกรรมการผู้รับผิดชอบด้านประชาสัมพันธ์ ปรับปรุง และเผยแพร่สื่อแหล่งเรียนรู้เพื่อส่งเสริมคุณธรรม สอดคล้องกับ บุคคลสี่ปายะ ตามหลักสี่ปายะ 4 ควรพัฒนาสื่อประชาสัมพันธ์ให้มีความทันสมัย เข้าถึงได้ง่าย และ ประชาสัมพันธ์อย่างต่อเนื่อง สอดคล้องกับ อาวาสสี่ปายะ ตามหลักสี่ปายะ 4 ควรประชุม คณะกรรมการผู้มีส่วนเกี่ยวข้อง ในการวางแผนพัฒนา ปรับปรุง ทุกภาคเรียน สอดคล้องกับ ธรรมสี่ปายะ ตามหลักสี่ปายะ 4 และควรศึกษา วิเคราะห์สภาพแหล่งเรียนรู้ สอดคล้องกับ ธรรมสี่ปายะ ตามหลักสี่ปายะ 4

## องค์ความรู้ใหม่

จากการศึกษาแนวทางการบริหารแหล่งเรียนรู้เพื่อส่งเสริมคุณธรรม ตามหลักสี่ปายะ ๔ ของโรงเรียนมัธยมศึกษา อำเภอสำโรงทาบ จังหวัดสุรินทร์ ผู้วิจัยได้สรุปองค์ความรู้ที่ได้จากการวิจัยครั้งนี้ สามารถสรุปเป็นแผนภาพองค์ความรู้ได้ ดังนี้



ภาพที่ 2 องค์ความรู้ที่ได้จากการวิจัย แนวทางการแหล่งเรียนรู้เพื่อส่งเสริมคุณธรรม ตามหลักสี่ปายะ 4 ของโรงเรียนมัธยมศึกษา อำเภอสำโรงตาบ จังหวัดสุรินทร์  
ที่มา : พระกิตติศักดิ์ กิตติสกุโก (2567: 143)

**ด้านการวางแผน** ควรแต่งตั้งคณะกรรมการผู้รับผิดชอบ เผยแพร่ พัฒนาสื่อ ให้มีความทันสมัยเข้าถึงได้ง่ายและประชาสัมพันธ์อย่างต่อเนื่อง (บุคคลสี่ปายะ) และควรประชุมคณะกรรมการผู้มีส่วนเกี่ยวข้องในการวางแผนพัฒนาปรับปรุง ควรศึกษาวิเคราะห์สภาพแหล่งเรียนรู้ทุกภาคเรียน (ธรรมสี่ปายะ)

**ด้านการดำเนินการ** ควรมีการสนับสนุนให้ครู ersonnel และปรารชนในชุมชน ร่วมกันจัดกิจกรรมด้านการส่งเสริมคุณธรรม (บุคคลสี่ปายะ) และควรศึกษาสภาพแหล่งเรียนรู้ ให้มีความปลอดภัยเหมาะสมกับบริบทโรงเรียน (อวาสสี่ปายะ )

**ด้านการตรวจสอบ** ควรจัดทำแบบประเมิน นิเทศ ติดตามและตรวจสอบ และพัฒนาเครื่องมือทุกภาคเรียน แต่งตั้งคณะกรรมการในการจัดทำเครื่องมือติดตาม และตรวจสอบทุกภาคเรียน (อวาสสี่ปายะ และบุคคลสี่ปายะ)

**ด้านการปรับปรุง** ควรแต่งตั้งคณะกรรมการผู้รับผิดชอบ เผยแพร่ พัฒนาสื่อ ให้มีความทันสมัย เข้าถึงได้ง่าย และประชาสัมพันธ์อย่างต่อเนื่อง (บุคคลสี่ปายะ) และควร

ประชุม คณะกรรมการผู้มีส่วนเกี่ยวข้องในการวางแผนพัฒนา ปรับปรุง ควบคู่ศึกษา วิเคราะห์ สภาพแหล่งเรียนรู้ ทุกภาคเรียน (ธรรมส์ปายะ)

## อภิปรายผล

จากการวิจัย เรื่อง การบริหารแหล่งเรียนรู้ เพื่อส่งเสริมคุณธรรม ตามหลักสี่ปายะ 4 ของโรงเรียนมัธยมศึกษา อำเภอสำโรงทาบ จังหวัดสุรินทร์ ผู้วิจัยได้พิจารณาผลการวิจัยและ นำประเด็นสำคัญจากข้อค้นพบมาอภิปรายผล ดังนี้

### สภาพการบริหารแหล่งเรียนรู้ เพื่อส่งเสริมคุณธรรม ของโรงเรียนมัธยมศึกษา อำเภอสำโรงทาบ จังหวัดสุรินทร์

ผลการวิจัย สภาพการบริหารแหล่งเรียนรู้ เพื่อส่งเสริมคุณธรรม ของโรงเรียน มัธยมศึกษา อำเภอสำโรงทาบ จังหวัดสุรินทร์ ผู้วิจัยพบว่าสภาพการบริหารแหล่งเรียนรู้ ภาพรวม 1 ด้าน อยู่ในระดับมาก โดยเรียงลำดับตามค่าเฉลี่ยจากมากไปน้อย คือ ด้านการ วางแผน ด้านการดำเนินงาน ด้านการนิเทศติดตาม และด้านการประเมินผล

ผลการวิจัยในครั้งนี้ ซึ่งสอดคล้องกับงานวิจัยของ กุ้เกียรติ แดงสีดา (2563) ได้ศึกษา เรื่อง แนวทางการบริหารแหล่งเรียนรู้ภายในสถานศึกษายุคดิจิทัล สังกัดสำนักงานเขตพื้นที่ การศึกษาประถมศึกษาพิษณุโลก เขต 1 ผลการวิจัยพบว่า ศึกษาสภาพการบริหารแหล่ง เรียนรู้ภายในสถานศึกษายุคดิจิทัล สังกัดสำนักงานเขตพื้นที่การศึกษาประถมศึกษาพิษณุโลก เขต 1 พบว่า สภาพระดับการปฏิบัติตามกระบวนการบริหารแหล่งเรียนรู้ภายในสถานศึกษา ยุคดิจิทัล สังกัดสำนักงานเขตพื้นที่การศึกษาประถมศึกษาพิษณุโลก เขต 1 โดยภาพรวมอยู่ใน ระดับมาก โดยเรียงลำดับค่าเฉลี่ยสูงสุดสามลำดับแรก ได้แก่ ด้านการสรุป รายงานผล ปรับปรุงและแก้ไขการบริหารแหล่งเรียนรู้ (Action) ด้านการดำเนินงานบริหารแหล่งเรียนรู้ (Do) และด้านการวางแผน (Plan) ส่วนข้อที่มีค่าเฉลี่ยต่ำสุด คือ ด้านตรวจสอบทบทวน และ ติดตามการบริหารแหล่งเรียนรู้ (Check)

### วิธีการบริหารแหล่งเรียนรู้เพื่อส่งเสริมคุณธรรม ตามหลักสี่ปายะ 4 ของโรงเรียน มัธยมศึกษา อำเภอสำโรงทาบ จังหวัดสุรินทร์

ผลการวิจัย วิธีการบริหารแหล่งเรียนรู้เพื่อส่งเสริมคุณธรรม ตามหลักสี่ปายะ 4 ของ โรงเรียนมัธยมศึกษา อำเภอสำโรงทาบ จังหวัดสุรินทร์ ผู้วิจัยพบว่าวิธีการบริหารแหล่งเรียนรู้ ทั้งหมด 4 ด้านดังนี้ 1) ด้านการวางแผน 2) ด้านการดำเนินงาน 3) ด้านการนิเทศติดตาม 4)

ด้านการประเมินผล เมื่อพิจารณาวิธีการบริหารแหล่งเรียนรู้มากที่สุด ด้านการวางแผน พบว่า มีการประชุมวางแผน ระดมความคิดเห็น ทำข้อตกลงร่วมกัน ระหว่างวัด บ้าน โรงเรียน สอดคล้องกับ อาวาสสี่ป่าเยะ อาหารสี่ป่าเยะ ธรรมสี่ป่าเยะ ปุคคลสี่ป่าเยะ ตามหลักสี่ป่าเยะ 4 มีการคัดเลือกแหล่งเรียนรู้ จัดทำแหล่งเรียนรู้ ออกแบบและพัฒนาแหล่งเรียนรู้ สอดคล้องกับ อาวาสสี่ป่าเยะ อาหารสี่ป่าเยะ ธรรมสี่ป่าเยะ ปุคคลสี่ป่าเยะ ตามหลักสี่ป่าเยะ 4 มีการจัดทำโครงการปฏิบัติการประจำปี เพื่อขออนุมัติงบประมาณในการจัดทำแหล่งเรียนรู้และพัฒนาแหล่งเรียนรู้ สอดคล้องกับ อาหารสี่ป่าเยะ ตามหลักสี่ป่าเยะ 4 มีการจัดประชุม วางแผนงบประมาณในการจัดทำแหล่งเรียนรู้และพัฒนาแหล่งเรียนรู้ สอดคล้องกับ อาวาสสี่ป่าเยะ ธรรมสี่ป่าเยะ ตามหลักสี่ป่าเยะ 4

ผลการวิจัยในครั้งนี้ สอดคล้องกับงานวิจัยของ กษมาพร ทองเอื้อ (2563) ได้ศึกษา เรื่องการบริหารจัดการแหล่งเรียนรู้ภูมิปัญญาท้องถิ่นของสถานศึกษาขั้นพื้นฐาน สังกัดสำนักงานเขตพื้นที่การศึกษามัธยมศึกษา ผลการวิจัยพบว่า องค์ประกอบของการบริหารจัดการแหล่งเรียนรู้ ภูมิปัญญาท้องถิ่นของสถานศึกษาขั้นพื้นฐาน สังกัดสำนักงานเขตพื้นที่การศึกษามัธยมศึกษา ประกอบด้วย 6 องค์ประกอบ 75 ตัวแปร คือ 1) ด้านการวางแผนจัดการแหล่งเรียนรู้ภูมิปัญญาท้องถิ่น มีตัวแปรอธิบายองค์ประกอบจำนวน 52 ตัวแปร ทั้งนี้ เมื่อวิเคราะห์องค์ประกอบย่อย ขององค์ประกอบด้านการวางแผนจัดการแหล่งเรียนรู้ภูมิปัญญาท้องถิ่น นั้น ได้องค์ประกอบย่อย 3 องค์ประกอบ ได้แก่ (1) ด้านการเตรียมความพร้อมขององค์กร มีตัวแปรอธิบายองค์ประกอบย่อย 18 ตัวแปร (2) ด้านการจัดระบบความรู้ มีตัวแปรอธิบายองค์ประกอบย่อย 16 ตัวแปร และ (3) ด้านการถ่ายทอด การใช้ และพัฒนาความรู้ มีตัวแปรอธิบายองค์ประกอบย่อย 8 ตัวแปร 2) ด้านการวางแผนกลยุทธ์ มีตัวแปรอธิบายองค์ประกอบ 14 ตัวแปร 3) ด้านการส่งเสริมการใช้แหล่งเรียนรู้ภูมิปัญญาท้องถิ่น มีตัวแปรอธิบายองค์ประกอบจำนวน 6 ตัวแปร 4) ด้านการกำกับติดตามและส่งเสริมการบริหาร มีตัวแปรอธิบายองค์ประกอบจำนวน 6 ตัวแปร 5) ด้านการเปิดโอกาสให้ผู้เกี่ยวข้องมีส่วนร่วม มีตัวแปรอธิบายองค์ประกอบจำนวน 4 ตัวแปร และ 6) ด้านการพัฒนา การออกแบบและเชื่อมโยงองค์ความรู้ มีตัวแปรอธิบายจำนวน 3 ตัวแปร ดังนั้น องค์ประกอบของแหล่งเรียนรู้ภูมิปัญญาท้องถิ่นของสถานศึกษาขั้นพื้นฐาน สังกัดสำนักงานเขตพื้นที่การศึกษามัธยมศึกษา เป็นพหุองค์ประกอบที่มีหลายตัวแปร

## แนวทางการบริหารแหล่งเรียนรู้เพื่อส่งเสริมคุณธรรม ตามหลักสี่ปายะ 4 ของโรงเรียนมัธยมศึกษา อำเภอสำโรงทาบ จังหวัดสุรินทร์

ผลการวิจัย แนวทางการบริหารแหล่งเรียนรู้เพื่อส่งเสริมคุณธรรม ตามหลักสี่ปายะ 4 ของโรงเรียนมัธยมศึกษา อำเภอสำโรงทาบ จังหวัดสุรินทร์ ผู้วิจัยพบว่าวิธีการบริหารแหล่งเรียนรู้ทั้งหมด 4 ด้านดังนี้ 1) ด้านการวางแผน 2) ด้านการดำเนินงาน 3) ด้านการนิเทศติดตาม 4) ด้านการประเมินผล เมื่อพิจารณาวิธีการบริหารแหล่งเรียนรู้มากที่สุด

**ด้านการวางแผน** พบว่า พบว่า ควรประชุม คณะกรรมการสถานศึกษา ครูนักเรียนผู้นำชุมชนพระสอนศีลธรรม และผู้ปกครองนักเรียน วางแผนพัฒนา แลกเปลี่ยนความรู้ ระดมความคิดเห็น ในการออกแบบแหล่งเรียนรู้และพัฒนาแหล่งเรียนรู้ให้มีความเหมาะสมกับผู้เรียนและทุกช่วงวัย สอดคล้องกับอวาาสสี่ปายะ อาหารสี่ปายะ ธรรมสี่ปายะ บุคคลสี่ปายะ ตามหลักสี่ปายะ 4 ควรกำหนดนโยบายในการจัดทำและพัฒนาแหล่งเรียนรู้เพื่อส่งเสริมคุณธรรม ให้ชัดเจน สอดคล้องกับอวาาสสี่ปายะ อาหารสี่ปายะ ตามหลักสี่ปายะ 4 ควรประชุมผู้มีส่วนเกี่ยวข้อง เพื่อวางแผน จัดทำโครงการปฏิบัติการประจำปี สอดคล้องกับ อวาาสสี่ปายะ อาหารสี่ปายะ ธรรมสี่ปายะ บุคคลสี่ปายะ ตามหลักสี่ปายะ 4 และควรแต่งตั้งคณะกรรมการ ศึกษาสภาพแหล่งเรียนรู้ วัสดุ อุปกรณ์ สอดคล้องกับ ธรรมสี่ปายะ ตามหลักสี่ปายะ 4

ผลการวิจัยในครั้งนี้ สอดคล้องกับงานวิจัยของ สาวิตรี บุญพันธ์ (2563) ได้ศึกษาวิจัย “แนวทางการบริหารการจัดการแหล่งเรียนรู้ในชุมชน อำเภอ ทรอน จังหวัดอุตรดิตถ์ สังกัดสำนักงานเขตพื้นที่การศึกษาประถมศึกษาอุตรดิตถ์ เขต 1” ผลการวิจัยพบว่า แหล่งเรียนรู้ในชุมชน เขตอำเภอทรอน จังหวัดอุตรดิตถ์ มีแหล่งเรียนรู้ จำนวน 213 แห่ง ได้แก่ ประเภทบุคคล จำนวน 60 แห่ง ประเภทสิ่งที่มีมนุษย์สร้างขึ้น จำนวน 127 แห่ง ทรัพยากรธรรมชาติ จำนวน 6 แห่ง และกิจกรรมทางสังคม ประเพณีและความเชื่อ จำนวน 20 แห่ง สภาพและปัญหาการดำเนินงานเกี่ยวกับการบริหารแหล่งเรียนรู้ในชุมชน เขตอำเภอทรอน จังหวัดอุตรดิตถ์ ทั้ง 4 ด้าน มีดังนี้ 1. ด้านการวางแผน พบว่ามีแผนงานโครงการที่สนับสนุนการใช้แหล่งเรียนรู้ชุมชน ปัญหาที่พบคือผู้บริหารและครูบางพื้นที่ยังไม่มีส่วนร่วมในการวางแผนการบริหารแหล่งเรียนรู้ชุมชน 2. ด้านการดำเนินงาน พบว่ามีการจัดตั้งปราชญ์ชุมชนในแต่ละหมู่บ้านและมีการให้คำแนะนำและอำนวยความสะดวกในการเข้าใช้แหล่งเรียนรู้ ปัญหาที่พบคือ โรงเรียนบางแห่งยังขาดการเข้าใช้แหล่งเรียนรู้ชุมชน และ

แหล่งเรียนรู้บางพื้นที่ขาดการ ประชาสัมพันธ์ 3. ด้านการนิเทศติดตาม ผลพบว่ามีการเปิดโอกาสให้คนในชุมชนได้มีส่วนร่วมแสดงความคิดเห็น มีการนิเทศ ติดตาม ปัญหาที่พบคือ โรงเรียนขาดการบันทึกการเข้าใช้แหล่งเรียนรู้ชุมชน ประจำแหล่งเรียนรู้และการนิเทศติดตาม บางพื้นที่ไม่ต่อเนื่องเท่าที่ควร 5. ด้านการประเมินผล พบว่ามีการเปิดโอกาสให้คนในชุมชนได้มีส่วนร่วมแสดงความคิดเห็น มีการจัดประชุมชี้แจงให้บุคลากร รับทราบเกี่ยวกับแผนการดำเนินงานการใช้แหล่งเรียนรู้ ปัญหาที่พบคือบางพื้นที่ยังขาดการประเมินผลที่เป็นสถิติและเป็นเอกสารหลักฐานชัดเจน และแนวทางการบริหารแหล่งเรียนรู้ในชุมชน เขตอำเภอตรอน จังหวัดอุดรดิตถ์ ทั้ง 4 ด้าน ดังนี้ 1. ด้านผู้อำนวยการโรงเรียน คือต้องมีส่วนร่วมในการวางแผนพัฒนาเกี่ยวกับนโยบายการบริหารจัดการแหล่งเรียนรู้ในชุมชนร่วมกับชุมชน 2. ด้านครู คือต้องศึกษาบริบทของชุมชนและข้อมูลแหล่งเรียนรู้ในชุมชน 3. ด้านปราชญ์ ชุมชน คือต้องมีส่วนร่วมในการนำเสนอการวางแผนพัฒนาแหล่งเรียนรู้ผ่านการจัดทำแผนพัฒนาหมู่บ้าน 4. ด้านผู้ดูแลแหล่งเรียนรู้ คือต้องมีส่วนร่วมในการนำเสนอการวางแผนพัฒนาแหล่งเรียนรู้ผ่านการจัดทำแผนพัฒนาหมู่บ้าน

### สรุป/ข้อเสนอแนะ

สรุปผลการวิจัย พบว่า การบริหารแหล่งเรียนรู้เพื่อส่งเสริมคุณธรรมของโรงเรียนมัธยมศึกษา อำเภอสำโรงทาบ จังหวัดสุรินทร์ มีการดำเนินงานสอดคล้องกับหลักสัปปายะ 4 ในระดับที่น่าพึงพอใจ โดยเฉพาะด้านการวางแผนซึ่งเป็นกระบวนการที่มีความพร้อมและได้รับความร่วมมือจากหลายภาคส่วน ทั้งโรงเรียน วัด ชุมชน และหน่วยงานที่เกี่ยวข้อง อย่างไรก็ตาม ด้านการนิเทศติดตามและการประเมินผลยังคงมีข้อจำกัดในด้านความต่อเนื่อง และระบบการจัดเก็บข้อมูล ส่งผลให้ประสิทธิภาพของการบริหารจัดการยังไม่สมบูรณ์ในบางมิติ ผลการวิจัยดังกล่าวมีความสอดคล้องกับงานวิจัยของกัญเกียรติ แดงสีดา กษมาพร ทองเอื้อ และพระสมุห์วินิตย์ ธิรจิตโต ที่ชี้ให้เห็นถึงความสำคัญของการมีส่วนร่วม การวางแผนอย่างเป็นระบบ และการพัฒนาแหล่งเรียนรู้ให้เชื่อมโยงกับบริบทท้องถิ่น ซึ่งสามารถนำไปใช้เป็นแนวทางในการพัฒนาการบริหารแหล่งเรียนรู้ในสถานศึกษาให้มีความยั่งยืน และส่งเสริมคุณธรรมจริยธรรมในหมู่ผู้เรียนได้อย่างมีประสิทธิภาพ

### 1. ข้อเสนอแนะเชิงนโยบาย

- 1) โรงเรียนนำข้อมูลการใช้แหล่งเรียนรู้เพื่อส่งเสริมคุณธรรม มาจัดทำแผนการพัฒนา และปรับปรุงอย่างต่อเนื่อง ให้มีความเหมาะสมกับบริบทของสถานศึกษา
- 2) โรงเรียนแต่งตั้ง คัดเลือก สรรหา ผู้มีความรู้ด้านคุณธรรม ในการให้แนะนำ ในการดำเนินการจัดทำแหล่งเรียนรู้เพื่อส่งเสริมคุณธรรม
- 3) โรงเรียนประชุมผู้มีส่วนเกี่ยวข้อง เพื่อวางแผน จัดทำโครงการปฏิบัติการประจำปี เพื่อวางแผนการพัฒนาและจัดทำแหล่งเรียนรู้เพื่อส่งเสริมคุณธรรม

### 2. ข้อเสนอแนะในการนำผลวิจัยไปใช้

- 1) ควรประชุม คณะกรรมการสถานศึกษา ครูนักเรียนผู้ นำชุมชนพระสอนศีลธรรม และผู้ปกครองนักเรียน เพื่อวางแผนพัฒนา แลกเปลี่ยนความรู้ ระดมความคิดเห็น ในการออกแบบแหล่งเรียนรู้และพัฒนาแหล่งเรียนรู้ให้มีความเหมาะสมกับผู้เรียนและทุกช่วงวัย
- 2) ควรให้ ครู พระสอนศีลธรรม และ ประชาชนในชุมชน ร่วมกันจัดกิจกรรมด้านการ ส่งเสริมคุณธรรม
- 3) ควรประชุมผู้มีส่วนเกี่ยวข้อง เพื่อวางแผน จัดทำโครงการปฏิบัติการประจำปี เพื่อ พัฒนาและจัดตั้งแหล่งเรียนรู้เพื่อส่งเสริมคุณธรรม

### 3. ข้อเสนอแนะสำหรับการวิจัยครั้งต่อไป

- 1) ควรมีการศึกษารูปแบบการบริหารแหล่งเรียนรู้ เพื่อส่งเสริมคุณธรรม ของโรงเรียน มัธยมศึกษา อำเภอสำโรงทาบ จังหวัดสุรินทร์
- 2) ควรมีศึกษานโยบายที่ส่งผลต่อการจัดทำแหล่งเรียนรู้ เพื่อส่งเสริมคุณธรรม ของ โรงเรียนมัธยมศึกษา อำเภอสำโรงทาบ จังหวัดสุรินทร์

### เอกสารอ้างอิง

- พระราชบัญญัติการศึกษาแห่งชาติ (ฉบับที่ 2). (2542). *แก้ไขเพิ่มเติม พ.ศ. 2545* และ (ฉบับที่ 3) (2553).
- เสรี พงศ์พิศ. (2544). “ภูมิปัญญาชาวบ้าน (2544). *นโยบายวิทยาศาสตร์และเทคโนโลยี. ปีที่ 1 ฉบับที่ 3* )
- พระธรรมโกศาจารย์ .(2549). (ประยูร ธมมจิตโต). *พุทธวิธีบริหาร*. กรุงเทพฯ: มหาวิทยาลัย มหาจุฬาลงกรณราชวิทยาลัย.

- เนตร์พัฒนา ยาวีราช. (2546) *การจัดการสมัยใหม่* (หน้า8). กรุงเทพฯ: เซ็นทรัลเอ็กซ์เพรส.
- บุญชม ศรีสะอาด. (2558). *การวิจัยเบื้องต้น*. กรุงเทพฯ: สุวีริยาสาส์น.
- สาวิตรี บุญยพันธ์. (2563). แนวทางการบริหารจัดการแหล่งเรียนรู้ในชุมชน เขตอำเภอตรอน จังหวัดอุตรดิตถ์ สังกัดสำนักงานเขตพื้นที่การศึกษาประถมศึกษาอุตรดิตถ์ เขต 1. ใน *รายงานวิจัย*. มหาวิทยาลัยราชภัฏอุตรดิตถ์.
- กษมาพร ทองเอื้อ. (2563). การบริหารจัดการแหล่งเรียนรู้ภูมิปัญญาท้องถิ่นของสถานศึกษา ขั้นพื้นฐาน สังกัดสำนักงานเขตพื้นที่การศึกษามัธยมศึกษา. ใน *วิทยานิพนธ์หลักสูตรปรัชญาดุษฎีบัณฑิต สาขาวิชาการบริหารการศึกษา*. มหาวิทยาลัยศิลปากร.
- กัญเกียรติ แดงสีดา. (2563). แนวทางการบริหารแหล่งเรียนรู้ภายในสถานศึกษายุคดิจิทัล สังกัดสำนักงานเขตพื้นที่การศึกษาประถมศึกษาพิษณุโลก เขต 1. ใน *รายงานวิจัย*. มหาวิทยาลัยราชภัฏอุตรดิตถ์
- P. Robbins Stephen and M. Coulte. *Management*, (2002)<sup>7th ed.</sup> (New Jersey: Prentice Hall International Lnc. p. 7.